

HONDURAS

NECESIDADES HUMANITARIAS Y PLAN DE RESPUESTA

Documento de Anexos

CICLO DEL
PROGRAMA
HUMANITARIO
2025
PUBLICADO
EN FEBRERO 2025



ROSALINDA, HONDURAS

En colonias como Rosalinda, las “fronteras invisibles” limitan el acceso a educación. Socios como Save the Children restauran espacios comunitarios para fortalecer la resiliencia juvenil.

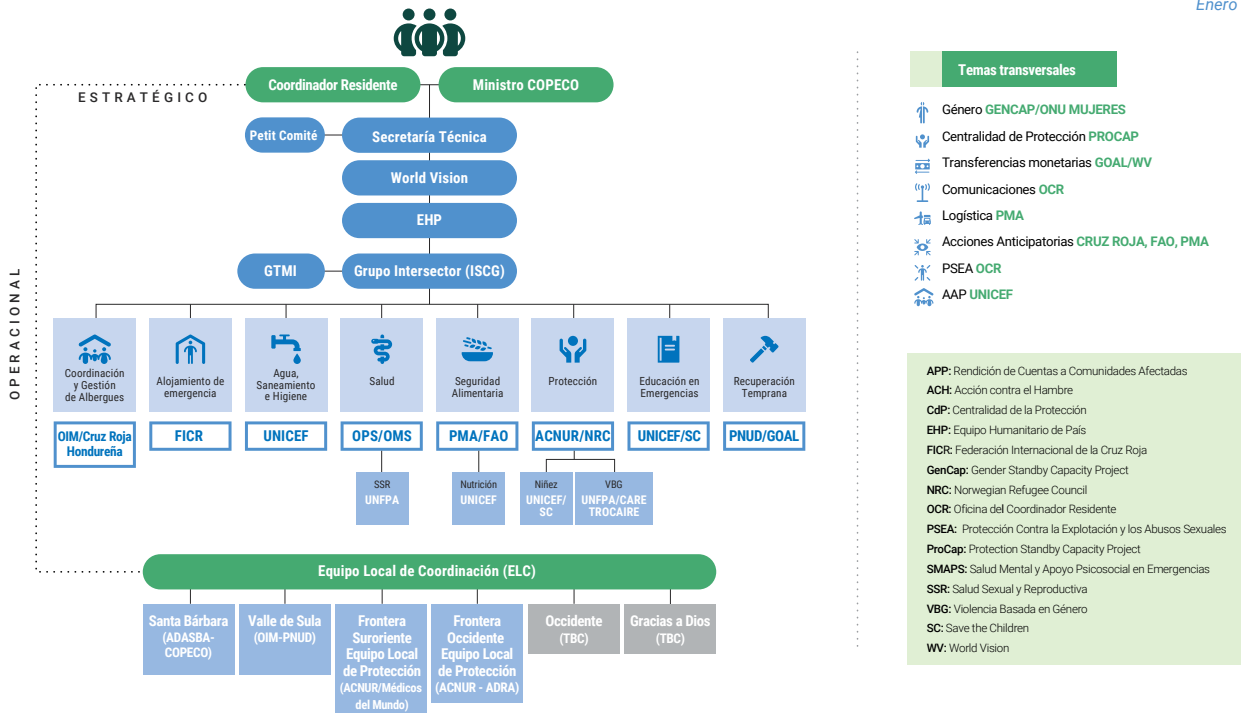
Foto: OCHA/Marc Belanger

Infografías

Arquitectura Humanitaria en Honduras



Enero 2025



Listado de Socios Operativos del Plan de Respuesta

- Acción Contra el Hambre (ACH)
- ADASBA*
- Agencia Adventista de Desarrollo y Recursos Asistenciales (ADRA)
- Agua para el Mundo*
- Aldeas SOS*
- Alto Comisionado de las Naciones Unidas para los Refugiados (ACNUR)
- Asociación Foro Nacional de VIH/Sida (FOROSIDA)*
- CARITAS
- ChildFund
- Comisión de Acción Social Menonita (CASM)*
- Comité Internacional de Rescate (IRC, por sus siglas en inglés)
- Consejo Danés para Refugiados (DRC, por sus siglas en inglés)
- Consejo Noruego para Refugiados (NRC, por sus siglas en inglés)
- Cooperativa de Asistencia y Socorro en Todas Partes (CARE, por sus siglas en inglés)
- Cruz Roja Hondureña*
- Cruz Verde*
- Fondo de las Naciones Unidas para la Infancia (UNICEF)
- Fondo de Población de las Naciones Unidas (UNFPA)
- Fundación Alivio del Sufrimiento (FAS)*
- HEIFER
- Médicos del Mundo
- Oficina del Alto Comisionado de las Naciones Unidas para los Derechos Humanos (OACNUDH)
- ONU Mujeres
- Organización de las Naciones Unidas para la Alimentación y la Agricultura (FAO)
- Organización Internacional para las Migraciones (OIM)
- Organización Panamericana de la Salud (OPS)
- Plan Internacional
- Programa Mundial de Alimentos (PMA)
- Save the Children
- Trocaire
- Visión Mundial Internacional (WVI, por sus siglas en inglés)
- Water for People

* ONG nacionales

Taller HNO Honduras

Resumen Resultados Análisis de Riesgo

El análisis partió del análisis multidimensional de riesgo realizado de manera conjunta con la Red Humanitaria en Honduras y UNDRR en agosto del 2023.

Para realizar una actualización de priorización de los riesgos identificados, se realizó una encuesta KOBO.

Cabe notar que las diferentes dinámicas utilizadas en el taller 2023 y el taller del 2024 para llegar a la puntuación de riesgo fue diferente, lo cual en parte dificulta una comparación exacta.

De todos modos, igual se puede apreciar tendencias en los riesgos principales además de la percepción de los riesgos prioritarios de cara a la próxima planificación humanitaria, sobre todo si se considera en conjunto con la discusión realizada con los socios que participaron en el taller.

La comparativa (relativa) se refleja así:

Amenaza	Puntuación 2024	Puntuación 2025
Sequía	20	11
Tormenta tropical	20	17,5
Crisis migratoria	20	17,6
Inundaciones fluviales	15	13,9
Shock financiero	10	8,5
Dengue	9	15,8
Violencia	12	15,9
Chikungunya	6	5,2
COVID-19	6	6,2
Terremoto	5	3,2
Incendios forestales	4	13,5
Zika virus	3	3,3
Tsunami	1	3
Otros	NA	6,2

En el tema de riesgos de origen natural, bajó el nivel de riesgo de sequía, parcialmente atribuido a la transición de El Niño a La Niña. A pesar de una bajada en inundaciones, en la discusión colectiva realizada en el taller se reiteró que a raíz de esta misma transición es probable que niveles de precipitación, y por lo tanto, riesgos de inundaciones y otros, podrían ser elevados.

Los otros riesgos asociados principales reflejados en el HNRP 2024 sobre movilidad humana y violencia permanecieron como prioritarios. En la tabla de riesgos se entendió el tema de "crisis migratoria" como el conjunto de factores de movilidad humana.

Además, en la discusión son socios se destacó el alza en importancia de los riesgos asociados al dengue y

la probable disminución de otros riesgos vectoriales como chikungunya y zika.

Los incendios forestales también fueron ponderados con mayor intensidad que en el ejercicio para la planificación 2024.

Para el ciclo de programación 2025 se mantiene la importancia de riesgos de origen natural y también riesgos asociados a la movilidad humana y la violencia. Para la violencia, para el 2025 los resultados de la encuesta realizada a los participantes en el taller reflejan un alza de riesgo mediano a riesgo alto para la violencia.

Para la planificación del 2025, en el rubro "otros riesgos" se contemplaron riesgos asociados a la coyuntura sociopolítica del país.

Resultado para la Planificación 2025

Amenaza	Probabilidad	Impacto	Puntuación de riesgo	Categoría de puntuación
Crisis migratoria	4,4	4	17,6	Muy alto
Tormenta tropical	4,3	4,1	17,5	Muy alto
Violencia	4,3	3,7	15,9	Alto
Dengue	4,3	3,7	15,8	Alto
Inundaciones fluviales	4	3,5	13,9	Medio
Incendios forestales	3,9	3,5	13,5	Medio
Sequía	3,4		11	Medio
Shock financiero	2,8	3	8,5	Medio
Otros riesgos	2,8	2,5	6,2	Bajo
COVID-19	2,8	2,5	6,2	Bajo
Chikungunya	2,4	2,2	5,2	Bajo
Zika virus	1,9	1,7	3,3	Muy bajo
Terremoto	1,7	1,9	3,2	Muy bajo
Tsunami	1,7	1,8	3	Muy bajo

Acceso Humanitario (agosto 2024)

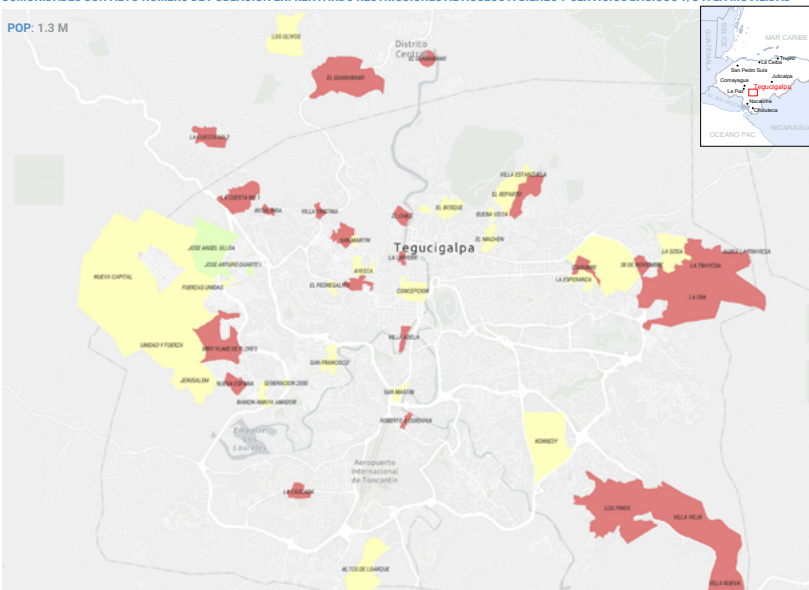


HONDURAS - ACCESO HUMANITARIO TEGUCIGALPA

Agosto 2024

COMUNIDADES CON ALTO NÚMERO DE POBLACIÓN ENFRENTANDO RESTRICCIONES AL ACCESO A BIENES Y SERVICIOS BÁSICOS Y/O A LA MOVILIDAD

POP: 1.3 M



MENSAJES CLAVE

La mayoría de las comunidades enfrentan riesgos de protección generalizados y limitaciones a su movilidad. Esta visualización solo abarca aquellas comunidades, evidenciadas en el mapa, donde hay presencia de organizaciones humanitarias. Se destaca que los riesgos y restricciones a la movilidad pueden ser más generalizados y afectar a un número mucho mayor de comunidades.

Estas comunidades sufren al menos una restricción de acceso a bienes y servicios básicos, así como limitaciones a su movilidad. Estas dificultades son causadas principalmente por el control territorial de actores armados, fronteras invisibles, estigmatización y enfrentamientos armados. Además, las condiciones climáticas, especialmente durante las lluvias y el inicio de la temporada ciclónica, agravan la situación al generar obstáculos físicos como inundaciones y derrumbes.

A pesar del acceso a zonas vulnerables, las organizaciones humanitarias enfrentan obstáculos que afectan su labor de forma moderada y en unos casos severa. La imposición de horarios y rutas por parte de actores armados, las medidas de autoprotección del personal (como evitar "fronteras invisibles") y las largas negociaciones para acceder a zonas controladas limitan considerablemente la asistencia humanitaria.

En las zonas afectadas por estas limitaciones, los niños, niñas, adolescentes y jóvenes y las mujeres viven una situación de especial vulnerabilidad, siendo expuesto/as a riesgos de reclutamiento forzado, abandono escolar, violencia sexual y embarazo adolescente.

En caso de un desastre de gran magnitud, la respuesta humanitaria se vería obstaculizada por la interferencia de actores armados que podrían priorizar a ciertos grupos, limitar el acceso de nuevas organizaciones y restringir la movilidad de la población y del personal humanitario.

- Presencia de grupos armados, inseguridad, operaciones militares u otros factores que restringen de manera continua y severa los movimientos y operaciones humanitarias. Las operaciones en estas zonas se enfrentan a dificultades y a veces son imposibles de realizar. Las organizaciones humanitarias logran llegar solo a una parte de la población afectada (no logran cubrir todas las necesidades, aunque tengan los recursos necesarios).
- Hay restricciones y presencia de impedimentos, pero las operaciones humanitarias siguen. Hay impactos frecuentes pero limitados (por ejemplo, suspensiones cortas durante hostilidades).
- Pueden existir limitaciones (presencia de grupos armados, puestos de control, trámites administrativos, pero los actores humanitarios pueden operar y logran llegar a las poblaciones con ayuda adecuada y de manera regular).
- Frontera municipal
- Calles

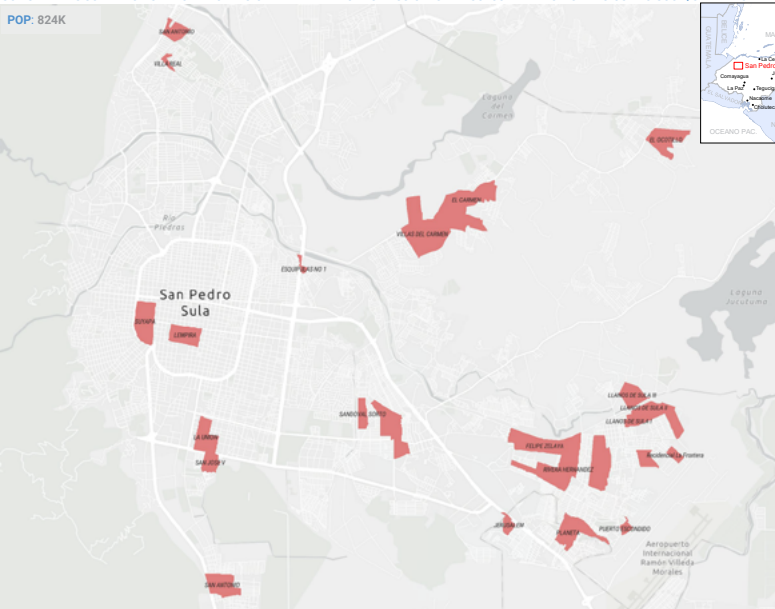


HONDURAS - ACCESO HUMANITARIO SAN PEDRO SULA Y EL VALLE DE SULA

Agosto 2024

COMUNIDADES CON ALTO NÚMERO DE POBLACIÓN ENFRENTANDO RESTRICCIONES AL ACCESO A BIENES Y SERVICIOS BÁSICOS Y/O A LA MOVILIDAD

POP: 824K



MENSAJES CLAVE

En las comunidades analizadas, un alto número de población enfrenta al menos una restricción al acceso a bienes y servicios básicos y/o a la movilidad debido al control territorial por actores armados, la presencia de fronteras invisibles y la estigmatización debido al vivir/proceder de dichas zonas.

Existen impedimentos e interferencias que afectan de forma moderada (en unos casos severas) el desarrollo de la misión humanitaria. Estas incluyen imposición de horarios y rutas por parte de actores armados, medidas de autoprotección del personal (como evitar "fronteras invisibles") y las largas negociaciones para acceder a zonas controladas.

Las organizaciones que implementan programas de prevención del reclutamiento de NNA y jóvenes, y programas de salud sexual y reproductiva, enfrentan particular interferencia y presiones para que no liven a cabo estas actividades o limiten su alcance.

En San Pedro Sula, la declaratoria del estado de excepción y la militarización de la respuesta estatal en algunas zonas lleva a limitaciones a la movilidad/entrada de la misión humanitaria debido a la presencia de retenes, operativos policiales, imposición de toques de queda entre otros.

En caso de afectación por desastre de origen natural (el Valle del Sula es altamente vulnerable) la respuesta humanitaria se vería obstaculizada por el control territorial los actores armados y las posibles limitaciones que estos imponen sobre la prestación de socorro y rescate. Además, la población enfrentaría restricciones a la movilidad y al acceso a la asistencia, especialmente si los albergues están en zonas controladas por diferentes actores armados diferentes de los que controlan su zona de procedencia.

- Presencia de grupos armados, inseguridad, operaciones militares u otros factores que restringen de manera continua y severa los movimientos y operaciones humanitarias. Las operaciones en estas zonas se enfrentan a dificultades y a veces son imposibles de realizar. Las organizaciones humanitarias logran llegar solo a una parte de la población afectada (no logran cubrir todas las necesidades, aunque tengan los recursos necesarios).
- Hay restricciones y presencia de impedimentos, pero las operaciones humanitarias siguen. Hay impactos frecuentes pero limitados (por ejemplo, suspensiones cortas durante hostilidades).
- Pueden existir limitaciones (presencia de grupos armados, puestos de control, trámites administrativos, pero los actores humanitarios pueden operar y logran llegar a las poblaciones con ayuda adecuada y de manera regular).
- Frontera municipal
- Calles

Infografías disponible para descargar [aquí](#)

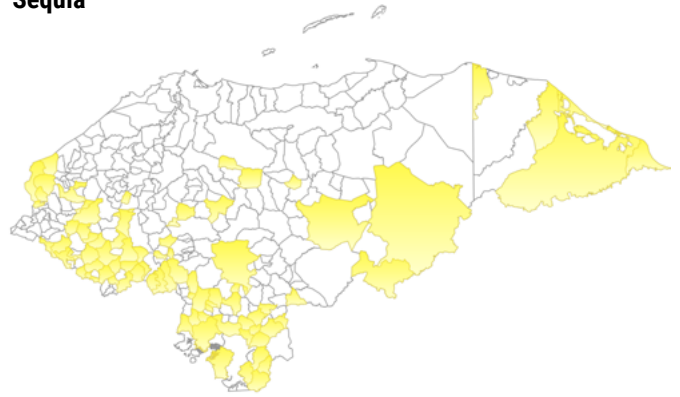
Mapas

Municipios priorizados para respuesta Análisis Intersectorial HNO 2025

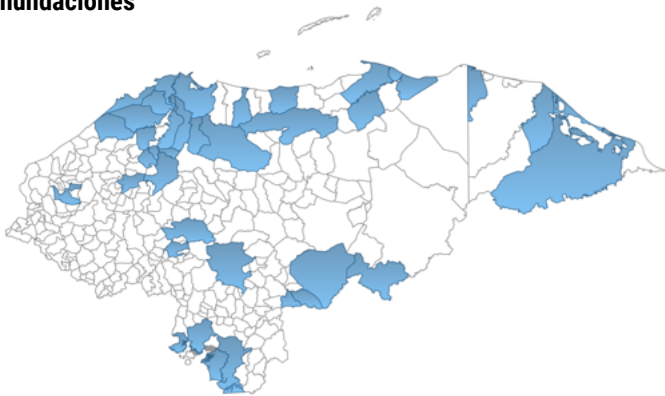
Movimientos mixtos



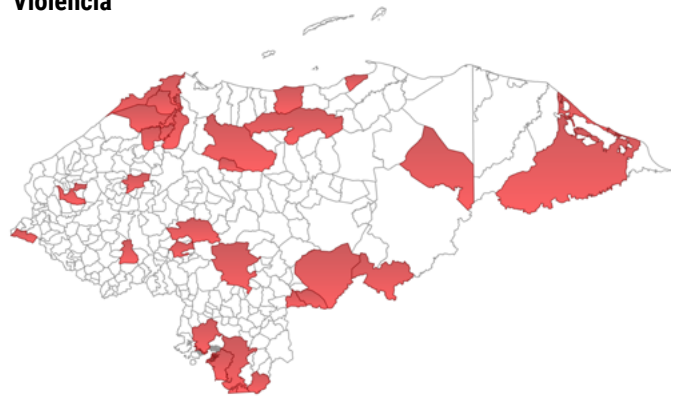
Sequía



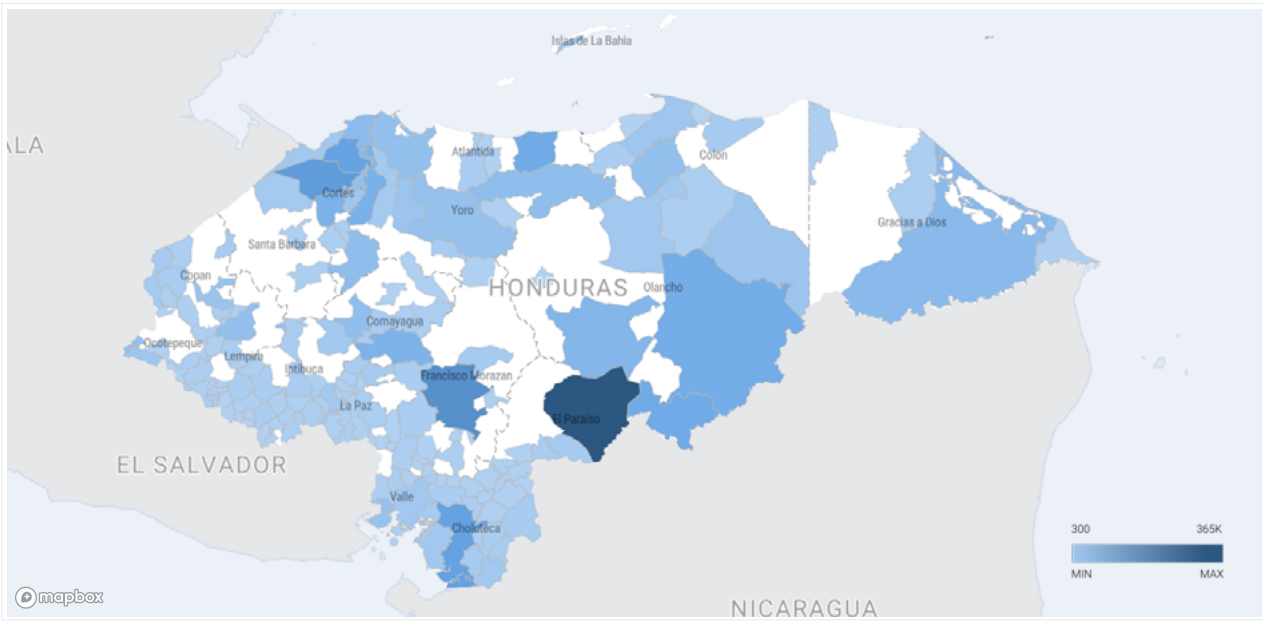
Inundaciones



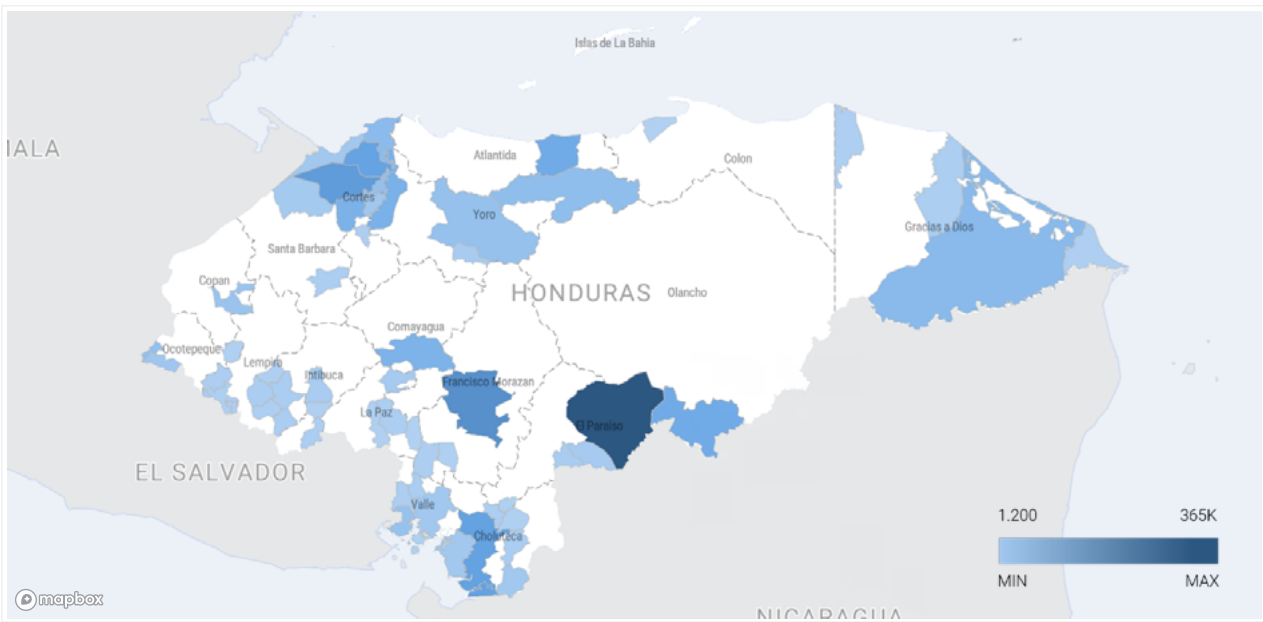
Violencia



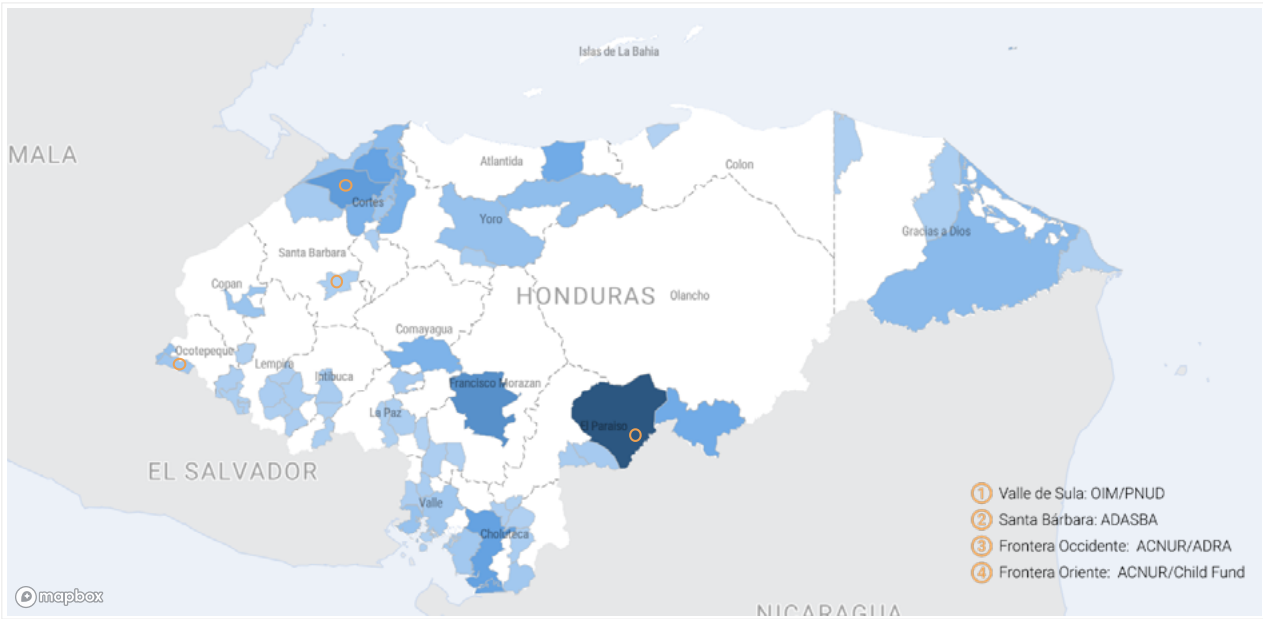
PiN Preliminar HNRP 2025 (octubre 2024)



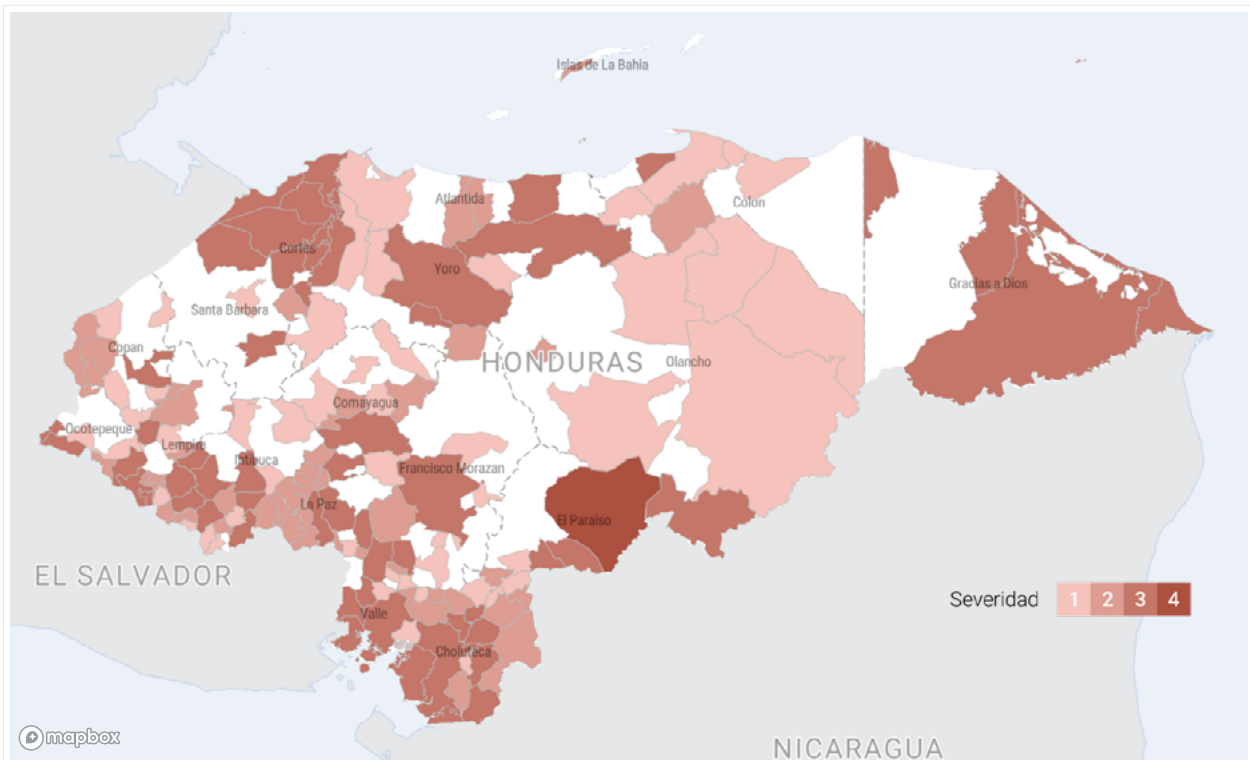
PiN Intersectorial (octubre 2024)



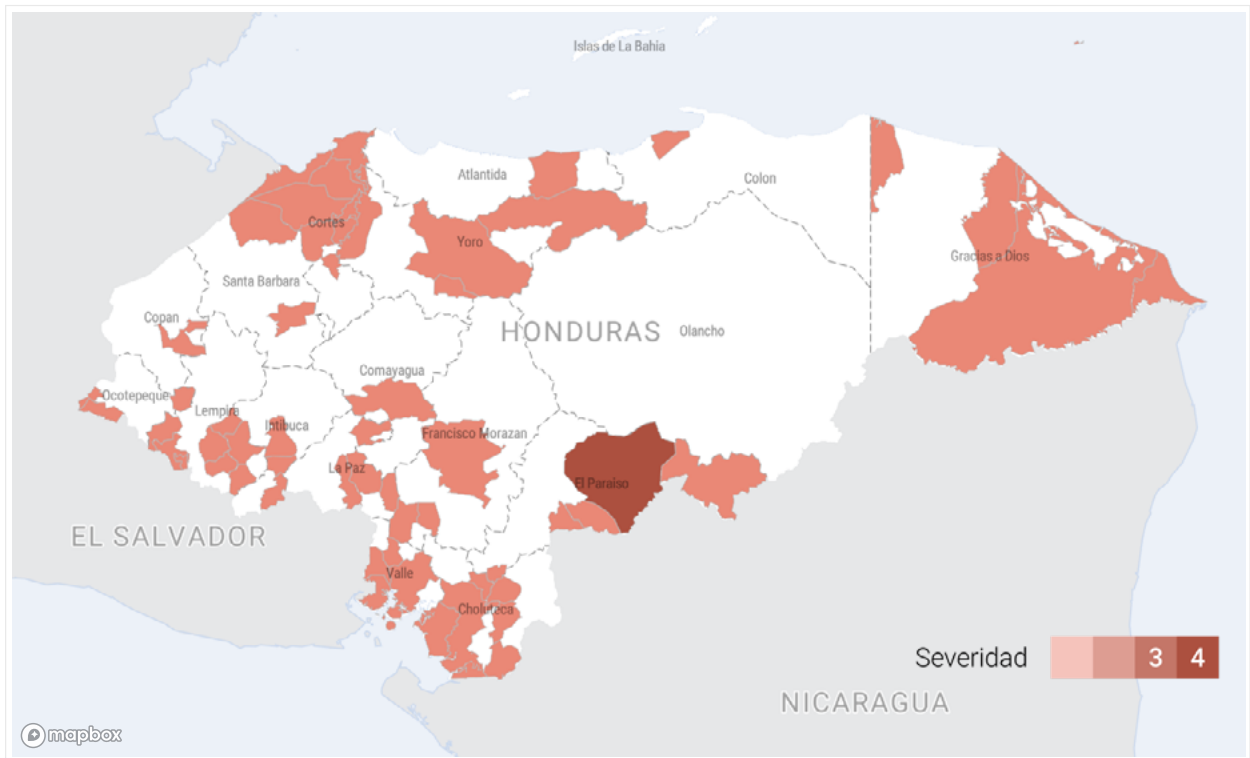
PiN Intersectorial / Equipos Locales de Coordinación (octubre 2024)



Severidad Preliminar 1-4 (octubre 2024)



Severidad 3-4 Intersectorial (octubre 2024)



Listados y tablas

Listado de 160 municipios priorizados para el análisis de necesidades humanitarias

DEPTO.	MUNICIPIO	DEPTO.	MUNICIPIO	
Atlántida	La Ceiba	Cortés	San Pedro Sula	
	Esparta		Choloma	
	La Masica		Omoa	
	San Francisco		Potrerrillos	
	Tela		Puerto Cortés	
Choluteca	Choluteca		San Antonio de Cortés	
	Apacilagua		San Manuel	
	Concepción de María		Santa Cruz de Yojoa	
	Duyure		Villanueva	
	El Corpus		La Lima	
	El Triunfo		El Paraíso	Alauca
	Marcovia			Danlí
	Morolica			El Paraíso
	Namasigue			Liure
	Orocuina			Oropoli
	Pespire	San Antonio de Flores		
	San Antonio de Flores	San Lucas		
	San Isidro	Soledad		
	San José	Texiguat		
	San Marcos de Colón	Vado Ancho		
Santa Ana de Yusguare	Trojes			
Colón	Trujillo	Francisco Morazán		Distrito Central
	Limón			Alubarén
	Santa Fe			Curarén
	Santa Rosa de Aguán			Lepaterique
	Sonaguera		Marale	
	Tocoa		Reitoca	
Comayagua	Comayagua		Sabanagrande	
	El Rosario		San Miguelito	
	Esquías		Santa Ana	
	Minas de Oro		Talanga	
	Ojos de Agua		Valle de Ángeles	
	San Jerónimo		Gracias a Dios	Puerto Lempira
	Siguatepeque			Brus Laguna
	Villa de San Antonio			Ahuas
Copán	Santa Rosa de Copan			Juan Francisco Bulnes
	Cabana			Ramón Villeda Morales
	Copan Ruinas			Wampusirpi
	Corquín			
	El Paraíso			
	La Unión			
	Nueva Arcadia			
Santa Rita				

DEPTO.	MUNICIPIO	DEPTO.	MUNICIPIO
Intibucá	La Esperanza	Ocotepeque	Ocotepeque
	Camasca		Belen Gualcho
	Colomoncagua		Mercedes
	Concepción		San Fernando
	Jesus de Otoro		San Marcos
	San Antonio		Santa Fe
	San Marcos de Sierra		Sinuapa
	Santa Lucía		Juticalpa
	Yamaranguila		Catacamas
	San Francisco de Opalaca		Dulce Nombre de Culmi
Islas de La Bahia	Roatán	Olancho	El Rosario
La Paz	La Paz	Santa Bárbara	Gualaco
	Aguanqueterique		San Esteban
	Cabanas		Santa Bárbara
	Chinacla		Quimistán
	Guajiquiro		Trinidad
	Lauterique		Nacaome
	Marcala		Alianza
	Mercedes de Oriente		Amapala
	Opatoro		Goascorán
	San Antonio del Norte		Langue
	San José	San Francisco de Coray	
	San Pedro de Tutule	San Lorenzo	
	Santa Ana	Yoro	
	Santa Elena	El Negrito	
	Santa María	El Progreso	
	Santiago de Puringla	Jocón	
	Yarula	Morazán	
Lempira	Gracias	Yoro	Olanchito
	Candelaria		Yorito
	Cololaca		
	Erandique		
	Gualcince		
	Guarita		
	Las Flores		
	La Virtud		
	Mapulaca		
	Piraera		
	San Andrés		
	San Francisco		
	San Juan Guarita		
	San Manuel Colohete		
	Santa Cruz		
	Talgua		
	Tambla		
	Tomala		
	Valladolid		
	Virginia		
San Marcos de Caiquín			

Listado de 118 municipios priorizados para el PiN Intersectorial

DEPTO.	MUNICIPIO	DEPTO.	MUNICIPIO	
Atlántida	La Ceiba	El Paraíso	Alauca	
	Esparta		Danlí	
	La Masica		El Paraíso	
	Tela		Liure	
Choluteca	Apacilagua		San Lucas	
	Choluteca		Soledad	
	Concepción de María		Texiguat	
	Duyure		Trojes	
	El Corpus		Francisco Morazán	Alubarén
	El Triunfo			Curarén
	Marcovia	Distrito Central		
	Morolica	Marale		
	Namasigue	Reitoca		
	Orocuina	Sabanagrande		
Pespire	San Miguelito			
San Marcos de Colon	Gracias a Dios	Ahuas		
Colón		Limón		Brus Laguna
		Santa Fe		Juan Francisco Bulnes
		Santa Rosa de Aguán	Puerto Lempira	
		Tocoa	Ramón Villeda Morales	
		Trujillo	Wampusirpi	
Comayagua	Comayagua	Intibucá	Camasca	
	El Rosario		Colomoncagua	
	Esquíás		La Esperanza	
Copán	Cabana		San Francisco de Opalaca	
	Copán Ruinas		San Marcos de Sierra	
	El Paraíso		Yamaranguila	
	Santa Rita	Islas de la Bahía	Roatán	
	Santa Rosa de Copán		La Paz	Aguanqueterique
Cortés	Choloma	Cabanas		
	La Lima	Guajiquire		
	Omoa	La Paz		
	Potrerrillos	Lauterique		
	Puerto Cortés	Opatoro		
	San Antonio de Cortés	San José		
	San Manuel	San Pedro de Tutule		
	San Pedro Sula	Santa Ana		
	Santa Cruz de Yojoa	Santa Elena		
	Villanueva	Santiago de Puringla		
		Yarula		

DEPTO.	MUNICIPIO	DEPTO.	MUNICIPIO
Lempira	Cololaca	Olancho	Catacamas
	Erandique		El Rosario
	Gracias		Juticalpa
	Gualcince	Santa Bárbara	Quimistán
	Guarita		Santa Bárbara
	La Virtud	Valle	Alianza
	Las Flores		Amapala
	Mapulaca		Goascorán
	Piraera		Langue
	San Andrés		Nacaome
	San Francisco		San Francisco de Coray
	San Juan Guarita		San Lorenzo
	San Marcos de Caiquín		Yoro
	Santa Cruz	El Progreso	
	Tambla	Morazán	
Virginia	Olanchito		
Ocotepeque	Belen Gualcho	Yorito	
	Mercedes	Yoro	
	Ocotepeque		
	San Fernando		
	Santa Fe		

HONDURAS

NECESIDADES HUMANITARIAS Y PLAN DE RESPUESTA

Documento de Anexos
