



Resultados Implementación Flash Appeal y Respuesta Humanitaria Honduras Huracanes Eta e Iota

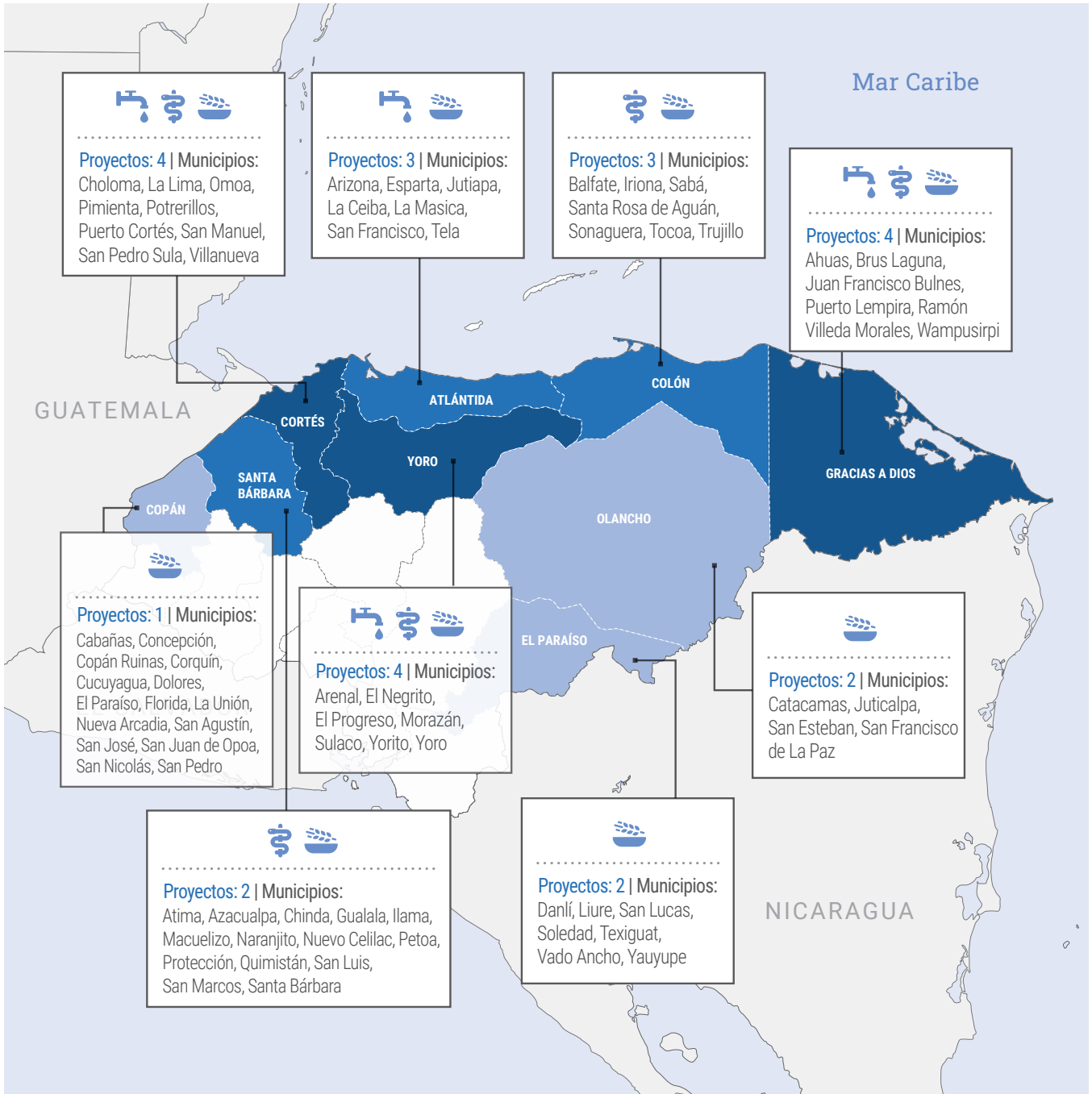
Al 18 de mayo 2021



Personas afectadas por ETA en albergues.

Foto: Cruz Roja Hondureña

SECTORES Y PROYECTOS DEL FLASH APPEAL EN DEPARTAMENTOS Y MUNICIPIOS REPORTADOS EN EL 345W





Alice Shackelford, Coordinadora Humanitaria visitando a personas afectadas en albergues habilitados en Cortés.

Foto: Naciones Unidas

IMPLEMENTACIÓN DEL FLASH APPEAL QUE FUE ELABORADO POR LAS AGENCIAS DE NACIONES UNIDAS EN CONJUNTO CON SOCIOS DE LOS CLÚSTER Y AREAS DE RESPONSABILIDAD

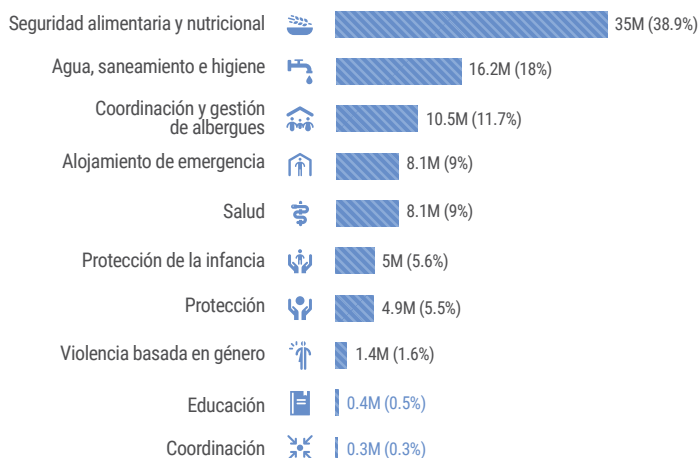
\$90.1M
FONDOS REQUERIDOS

\$61.9M
FONDOS MOVILIZADOS



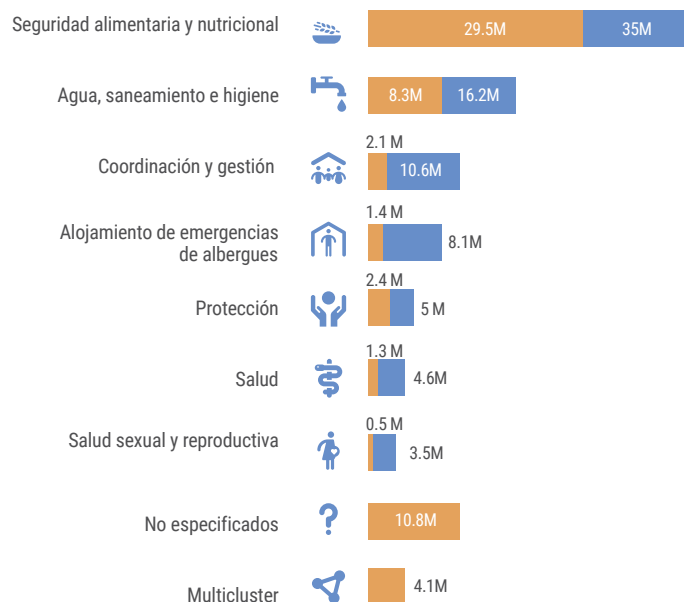
31.3%
BRECHA FINANCIERA

DISTRIBUCIÓN DE LAS NECESIDADES FINANCIERAS POR CLÚSTER Ó ÁREA DE RESPONSABILIDAD



FONDOS TOTALES REQUERIDOS Y MOVILIZADOS POR SECTOR

■ Fondos requeridos (US\$) ■ Fondos movilizados (US\$)





700.000

personas beneficiadas con las actividades del EHP, de las cuales, un **31 por ciento niños y niñas, 36 por ciento mujeres y 33 por ciento hombres**



2.2M

litros de agua distribuidos en comunidades del Valle de Sula



189.000

kits entregados de diversa índole entregada por los sectores



10.000

raciones de comida caliente entregadas durante dos semanas, para un aproximado a 140 mil raciones entregadas

Agua, saneamiento e higiene



- 265 comunidades y sistemas, 65 albergues, 25 escuelas y 56 centros de salud atendidos a través de actividades del sector.
- 58 rehabilitaciones o instalaciones de puntos de agua beneficiando a 153.125 personas, 2,225,942 litros de agua repartidos, distribución de al menos 108 kits de mejora de letrinas y distribución de pastillas de cloración familiar para alrededor de 13.000 hogares.
- 371.818 personas alcanzadas con actividades de mejora de condiciones de saneamiento y/o acceso a productos como kits y conocimientos de higiene
- 251.012 personas alcanzadas con kits de higiene y formación en uso de los mismos, así como prevención de enfermedades ligadas al agua, y 92.673 personas beneficiadas con kits de bioseguridad y sensibilización en la prevención del COVID.
- Actividades de deslodificación y limpieza de 3 sistemas de alcantarillado en coordinación con COPECO, Municipalidades y las comunidades.

Salud



- Habilitación y operación de tres oficinas satélites de la OPS/OMS desde donde se coordinaron, planificaron y atendieron poblaciones vulnerables de 19 municipios y cinco departamentos priorizados por el proyecto CERF. Dentro de este proyecto también la conformación de 5 equipos integrales para el fortalecimiento de conocimientos en temas de promoción y prevención de la salud, dirigido a personal de salud, colaboradores voluntarios y líderes comunitarios.
- Realización de 30.275 visitas domiciliarias y 25 brigadas integrales para brindar atención médica directa, planificación familiar, vacunación y atención psicológica a poblaciones vulnerables.
- Reparación y rehabilitación de 11 establecimientos de salud, beneficiando alrededor de 171.751 habitantes.
- Movilización de 172 colaboradores voluntarios para apoyar a las autoridades de salud en la realización de intervenciones comunitarias para la promoción y prevención de la salud en las zonas beneficiarias del proyecto CERF.

Coordinación y gestión de albergues



- 60 Evaluaciones conjunta multisectorial de albergues realizadas.
- Reparación de 19 baños y duchas y separación para hombres y mujeres, 7.700 kits de bioseguridad para la COVID-19, brigadas médicas y apoyo psicosocial para hombres mujeres, niñas y niños en albergues.
- Detección y referencia de 60 casos de protección organizaciones y a organismos competentes.
- 90 kits de insumos para funcionamiento para albergues, 138 acciones de mejoramiento de la infraestructura y separación de espacios para familias albergadas.
- Creación y Formación de EMGAs (2 equipos móviles de gestión de albergues) junto a la Asociación de Desarrollo del Área de Santa Bárbara (ADASBA) y a Save The Children en Cortes para el monitoreo de necesidades materiales y de protección, a través del levantamiento de quejas y referenciación de datos de las personas en 30 albergues.
- 5 Espacios protectores para niñas, niños, adolescentes, mujeres y mujeres adultas y 15 capacitaciones en auto cuidado.

Alojamiento de emergencia



- 107.609 personas beneficiadas a través de la distribución de enseres de alojamiento en 42 municipios.
- Se beneficiaron 25.489 personas con alojamientos temporales en 22 municipios a través de actividades de adecuación y construcción de vivienda transicional o permanente.
- Se ha apoyado a 3.678 personas con transferencias monetarias para soluciones alternativas de alojamiento temporal en 4 municipios.
- 8.474 personas han sido beneficiadas con el mejoramiento y adecuación de alojamientos temporales en 9 municipios.



Comunidad de Chamelecón impactada por Eta e Iota Abril 2021.
Foto: Emerson García, Save the Children

Protección de la Niñez



- Más de 46.000 personas con apoyo humanitario 21 comunidades a través de las acciones del AoR.
- Más de 23.000 personas se beneficiaron de apoyo psicológico entre el apoyo psicoemocional, terapias lúdicas, primeros auxilios psicológicos y actividades psicosociales para la niñez.
- Cerca de 10.000 niños, niñas y adolescentes beneficiados a través de 83 espacios seguros en entornos amigables.
- Se entregaron 4.162 kits relacionados a la protección de la infancia y 6.300 personas recibieron información sobre medidas de protección infantil.

Seguridad alimentaria y nutricional



Asistencia Alimentaria y Agricultura:

- Con el proyecto CERF se han logrado atender unas 19 mil familias. Entre las actividades que se han realizado están: entrega de Raciones de Alimentos en especie, sacos de alimento para 1 mes para núcleos familiares de 5, entrega de transferencias monetarias para compra de alimentos, cupones de valor intercambiables por alimentos en supermercados así tarjeta recargada para compra de víveres, distribución de insumos agrícolas para producción de granos básicos en el primer ciclo agrícola.
- 93% de las actividades realizadas están relacionadas a asistencia alimentaria, así como el 3% reportado como recurso financiero, 1% de actividades enfocadas a asistencia técnica y 1% con apoyo de personal especializado en el sector.
- FAO está realizando un análisis de daños y evaluación de necesidades (EDAN) del sector agropecuario en los municipios con mayor afectación causados por los ciclones tropicales ETA/IOTA en los departamentos de Francisco Morazán, El Paraíso, Olancho, Choluteca, Santa Bárbara, Yoro, Copán, Ocotepeque, Lempira, Intibucá y Yoro, con el fin de priorizar acciones de respuesta para mitigar los efectos generados en los medios de vida en las poblaciones.

Nutrición:

- Suministros de micronutrientes y cintas métricas para el brazo (MUAC) distribuidos a un total a 70 centros de salud en Cortés, además se capacitaron 98 miembros del personal sanitario de estos centros en la detección de la desnutrición aguda y en el uso del MUAC.
- La suplementación en micronutrientes y el cribado de la MUAC han comenzado en todos los centros de salud desde marzo de 2021. En el municipio de San Manuel (6 centros de salud): 225 niños y niñas menores de 5 años han recibido micronutrientes múltiples y han sido examinados.
- Establecido un Grupo de Trabajo en Nutrición (GTN) para coordinar las actividades de nutrición entre los socios y establecer una estrategia de respuesta específica para el tema (incluyendo el desarrollo de protocolos de manejo de casos y un plan de capacitación).

Educación



- Recuperación de planteles educativos y reubicación de familias y asistencia de procesos educativos en planteles educativos usados como albergues. De 620 planteles educativos usados como albergues, actualmente se encuentran 28 activos en 4 departamentos del país: Cortés, Santa Bárbara, El Paraíso y Francisco Morazán. La Secretaría de Educación (SEDUC) ejecutó 262 proyectos de infraestructura educativa que suma una inversión de L. 671,295,954.22.
- Implementado el "Rincón de la Calma", para el acompañamiento psicosocial de los niños, niñas y adolescentes (NNA) desde un abordaje activo y lúdico.
- 48 psicólogos municipales de la Dirección de Niñez, Adolescencia y Familia (DINAF) y la Cruz Roja Hondureña de las regiones Norte, Occidente y Centro del país participaron el "Diplomado en Competencias de Acompañamiento en Procesos de Ayuda en Ambientes Educativos", beneficiando a 8.492 estudiantes a nivel nacional.
- 200 centros educativos ubicados en 40 municipios de 9 departamentos recibieron 8.844 cuadernillos para educación a distancia, 444 niños, niñas y adolescentes (NNA) identificados y referidos para reforzamiento educativo, 979 NNA participaron en jornadas "Qué hacer y a quién recurrir en casos de violencia" y reducción del estrés, y 510 NNA participaron en jornadas destinadas a brindarles herramientas de autoprotección y protección de pares contra la violencia y violencia de género. En 120 Centros educativos se desarrollaron cursos de paz, convivencia y ciudadanía para que docentes apliquen modelos pedagógicos de cultura de paz.

Recuperación temprana



- Se ha identificado el acompañamiento técnico a diferentes instancias de gobierno (SEDIS, CONVIVIENDA, INSEP, COPECO, AHMON, IP) de parte de diferentes actores (BID, BCIE, PNUD, UNOPS, G 16) para el diseño de programas y proyectos orientados a la recuperación y reconstrucción.
- Proceso de socialización y consulta de Plan Reconstrucción Desarrollo Sostenible (PRDS) ha comenzado bajo el liderazgo de Secretaria General de Coordinación de Gobierno con el apoyo de G16. Durante los meses de mayo y junio se realizarán diferentes reuniones en áreas geográficas de país para identificar la problemática actual y obtener las perspectivas locales de solución a las necesidades de recuperación y reconstrucción de la población.
- Se está elaborado un Plan de Acción de RT enfocado en la recuperación de vivienda y medios de vida.
- El Clúster estará identificando actividades de recuperación con los sectores para consolidar una estrategia integrada de recuperación en los próximos 2 meses para contribuir a mejorar la calidad de vida de la población más vulnerable en Valle de Sula donde se está gestionando la construcción de un abordaje integral que considera ámbitos relacionados a: construcción de paz/prevenición de violencia, asistencia humanitaria y promoción de desarrollo.
- Se trabaja con el apoyo a diferentes organizaciones de la Red Humanitaria con presencia en Valle de Sula para acompañar en el nivel local los esfuerzos orientados a mejorar las capacidades para gestionar localmente los riesgos de cara a la nueva temporada ciclónica 2021.

Salud sexual reproductiva



- **Formaciones a personal de salud (institucional y colaboradores voluntarios) Institucional**
 - Más de 1.000 personas que pertenecen al personal de salud, voluntarios en salud, mujeres, coordinadores (as) de albergues han sido capacitadas en salud reproductiva y prevención de violencia basada en género, 142 prestadores y prestadoras de servicios de salud capacitados en tecnologías de anticoncepción.
 - Se ha trabajado en formación para al menos 190 profesionales de salud y voluntarios en temas de salud sexual y reproductiva, incluyendo atención a partos y planificación familiar.
 - Socialización de proyectos de vida y áreas de desarrollo para los y las adolescentes con enfoque de derechos en comunidades garífunas del municipio de Puerto Cortés (Travesía y Bajamar).
- **Equipos de Protección Personal (EPP)** entregados para prevenir la infección de la COVID-19 para más de 2.600 personal sanitario de primera línea de atención directa a pacientes de áreas esenciales en salud sexual reproductiva en establecimientos de primer nivel de atención en 6 municipios de Cortés.
- **Donación de Kits de Higiene y bioseguridad** beneficiando a 350 colaboradores voluntarios de salud y de apoyo a la emergencia en albergues, kits de Dignidad, Higiene y Bioseguridad beneficiando a 2.000 mujeres en edad reproductiva y adolescentes, y Kits de Salud Sexual Reproductiva para 8.530 mujeres en edad reproductiva.

Violencia basada en género
















- Seguimiento a la Ley de Casas Refugio para garantizar la protección de las mujeres sobrevivientes de VBG y sus hijas (os). Paralelamente las organizaciones gestionan el seguimiento del Decreto de Emergencia para que la aplicabilidad del mismo comience de manera inmediata.
- Realización de una evaluación de riesgos para comunidades afectadas y albergues activados.
- Formaciones en directrices para Gestores de Albergues para fortalecer sus capacidades frente a la respuesta mínima a las sobrevivientes de VBG, y la responsabilidad de los gestores ante los casos de VBG que se dan en los albergues.
 - Se llevó a cabo una formación para 26 gestoras de casos de diferentes organizaciones que pertenecen al Subcluster y trabajan a nivel nacional con el tema, quienes actualmente replican estos contenidos con otros actores.
 - Se ha logrado un alcance directo de 80 psicólogas (os) a nivel nacional capacitadas en el abordaje psicoterapéutico de las sobrevivientes de violencia basada en género y la construcción de planes de Apoyo Psicosocial integral.
- Actualmente el Subcluster de VBG se encuentra en la fase final de construcción de POE's a nivel nacional, así como de la elaboración y validación de rutas de referencia para la atención de las sobrevivientes de VBG.

Área transversal de igualdad de género



- Se capacitaron 6 lústeres y/o áreas de responsabilidad en igualdad de género en acción humanitaria.
- Se elaboró un informe inicial sobre igualdad de género basado en una revisión documental y 50 entrevistas con informantes clave de 35 organizaciones del EHP, de los cuales el 70% fueron mujeres.
- Se está construyendo el primer borrador de la Hoja de Ruta de la Red Humanitaria sobre Igualdad de Género en la Acción Humanitaria, el cual será presentado al GICC y la Coordinadora Residente.

ACTIVIDADES SECTORIALES DE RESPUESTA REPORTADAS EN EL 345W DESDE NOVIEMBRE 2020 AL 18 DE MAYO 2021

SECTOR / AGENCIAS	DEPARTAMENTOS	MUNICIPIOS	ORGANIZACIONES	ACTIVIDADES
Seguridad alimentaria y nutricional 	17	178	21	888
ACH, ACNUR, ADRA, AYUDA EN ACCIÓN, CARE, CARITAS, CHILD FUND, CI, CRH, CRS, Diakonia, GOAL, LWR, NRC, OIM, PAG, PLAN, PMA, SC, Trocaire, WVI.				
Agua, saneamiento e higiene 	16	93	24	1260
ACH, ADRA, AYUDA EN ACCIÓN, CARE, CHILD FUND, CHILDREN, CI, CRH, CRS, Diakonia, Global Communities, GOAL, Habitat, LWI, Misiones del Agua Int'l, NRC, OIM, PAG, PLAN, SC, Trocaire, UNICEF, Water for People, WVI.				
Alojamiento de emergencia 	16	62	17	403
ACNUR, ADRA, CARE, CHILD FUND, CI, CRH, CRS, Global Communities, GOAL, Habitat, NRC, OIM, PAG, PLAN, TECHO, Trocaire, WVI.				
Coordinación 	15	25	7	50
CARE, Global Communities, GOAL, Habitat, OCHA, PMA, WVI.				
Salud 	15	47	13	583
ACH, AYUDA EN ACCIÓN, CHILD FUND, CRH, Global Communities, GOAL, LWR, Misiones del Agua Int'l, MSF, OPS, PLAN, UNFPA, WVI.				
Protección 	12	32	14	174
ACNUR, CARE, CRH, Fundación Alivio del Sufrimiento, MPDL, NRC, OIM, ONU MUJERES, PLAN, SC, Trocaire, UNFPA, UNICEF, WVI.				
Protección de la infancia 	12	35	8	294
AYUDA EN ACCIÓN, CARE, CHILD FUND, CHILDREN, Cruz Roja, Fundación Alivio del Sufrimiento, PLAN, SC.				
Logística 	9	18	6	84
AYUDA EN ACCIÓN, CRH, Global Communities, GOAL, PMA, WVI.				
Violencia basada en género 	9	34	7	131
Asociación Calidad de Vida, CARE, CARITAS, Ciudad Mujer, LWR, PLAN, SC.				
Educación 	7	21	8	41
ADRA, AYUDA EN ACCIÓN, CRH, GOAL, Misiones del Agua Int'l, PLAN, SC, WVI.				
Recuperación temprana 	4	11	3	31
GER3, GOAL, WVI.				
Transferencias multipropósito 	4	15	6	80
CRH, GOAL, PLAN, SC, Trocaire, WVI.				
Coordinación y gestión de albergues 	3	6	1	20
OIM.				



Más de 10mil raciones de alimentos se prepararon diariamente para las familias desplazadas en el Valle de Sula por las Tormentas Eta e Iota.

Foto: CARE Honduras

Implementación del Flash Appeal que fue elaborado por los Sectores/Cluster y Áreas de Responsabilidad.

Enlace al Flash Appeal: <https://bit.ly/3hQuDHY>

Los límites y nombres que se muestran y las designaciones utilizadas no implican el respaldo oficial o la aceptación por parte de las Naciones Unidas. Los números presentados son orientativos y no concluyentes.

Fecha de creación: 18 de mayo de 2021. **Fuentes:** Equipo Humanitario de País, Sectores/Áreas de Responsabilidad, 345W, FTS. Documento elaborado con el apoyo de OCHA ROLAC.

