



Este informe es elaborado por la Oficina de la Coordinadora Residente (OCR) y la Oficina para la Coordinación de Asuntos Humanitarios (OCHA), en colaboración con las agencias, fondos y programas del Sistema de las Naciones Unidas, información de organizaciones miembros del Equipo Humanitario de País (EHP) e información oficial. Cubre el período del 01 al 08 de noviembre de 2020.

DESTACADOS

Entre el 01 al 08 de noviembre el Huracán ETA, que posteriormente se convirtió en depresión tropical, generó fuertes impactos en diversas partes del país, principalmente a través de inundaciones llegando a afectar a más 1,8M de personas.

- A la fecha se reportan más de 95.000 personas incomunicadas en 68 comunidades, la mayoría de las comunidades en el departamento de Copán.
- Más del 60 por ciento de las viviendas afectadas se reportan en el departamento de Colón.
- 38.000 albergados con necesidades humanitarias urgentes en 348 albergues a nivel nacional, de los cuales, el 80 por ciento se encuentran en el departamento de Cortés. El municipio de Villanueva cuenta con más de 10.000 personas albergadas en 42 albergues.
- En las comunidades de la etnia Tawahka, del municipio de Wampusirpi se reportaron inundaciones por la crecida del río y evacuaciones en la zona, al igual que en la zona costera del Valle de Sula y Yoro. Las inundaciones mantienen muchas poblaciones esperando rescate y ayuda humanitaria alrededor de los campos bananeros.
- 745 comunidades de 155 municipios en el país reportan daños de diversas magnitudes.
- Más de 50.000 miembros y voluntarios del sistema de primera respuesta han participado en las labores de primera respuesta, además de 8 helicópteros y 52 lanchas.
- El EHP a través de 19 organizaciones han reportado 36 tipos de actividades de respuesta, equivalente a 176 registros dentro del sistema 345W, de las cuales el 58 por ciento se encuentran en ejecución.



Foto: Cruz Roja Hondureña

1,8M

Afectados/as

38k

Personas
Albergadas

59.4k

Personas
evacuadas

2.7k

Viviendas
afectadas/dañadas

95.7k

Personas
incomunicadas

38

Fallecidos/as

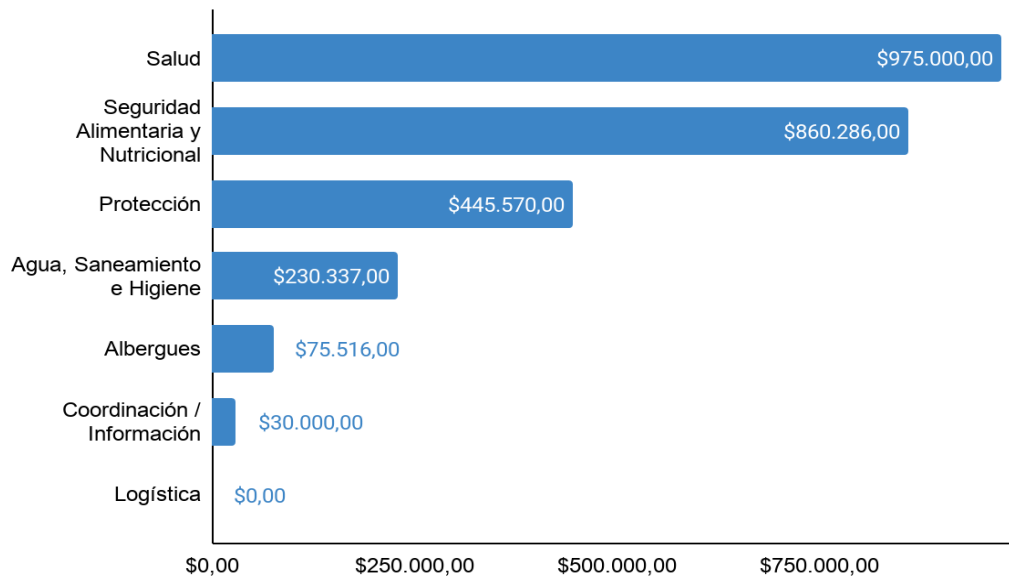
RESUMEN DE LA SITUACIÓN

Al 8 de noviembre se contabilizan 1,8 millones de personas afectadas por los efectos de la Tormenta Tropical Eta, 38 fallecidos/as, 8 desaparecidos/as, 28.000 rescates. Se han habilitado 348 albergues con más de 38.000 personas albergadas, algunos de los albergues reportando fuertes brotes de casos de la COVID-19 o enfermedades gastrointestinales. Más de 68 comunidades incomunicadas con unas 96.000 personas incomunicadas. 21 puentes

destruidos, 27 dañados, además de alrededor de 112 afectaciones a infraestructura vial en todo el territorio nacional. Se reportan más de 220.000 manzanas de cultivos dañadas o afectadas; los departamentos de Cortés, Yoro, Santa Bárbara, Atlántida, El Paraíso y Colón reportan más de 1,4 millones de personas afectadas. En los últimos días se han reportado inundaciones repentinas en algunas comunidades del Valle de Sula, especialmente alrededor de la zona de Puerto Cortés y en el departamento de Gracias a Dios en las comunidades de Wampusirpi, además de continua inundación en Yoro. El Gobierno reporta más de 6.000 rescates realizados y 13.000 libras de ayuda entregadas a afectados en riberas de los ríos Ulúa y Chamelecón. Además, el Gobierno ha realizado un llamamiento de ayuda internacional, de los cuales el Gobierno de El Salvador ha ofrecido apoyo logístico y 1 millón de dólares en ayuda alimentaria. Se reportan diversas iniciativas de la empresa privada y de la población para recolectar víveres a los y las albergadas. Algunas inquietudes han sobresalido en la opinión pública sobre la necesidad de mantener los principios centrales de la ayuda humanitaria, así como sobre la agilidad y cierta flexibilidad de poder apoyar a las labores de primera respuesta de manera externa. Algunos rescatistas y rescatados/as se han visto obligados a dar una cuota de extorsión, durante operaciones de rescate, a los grupos de maras en varias de las colonias que han sufrido inundaciones en el Valle de Sula.

FINANCIAMIENTO

A la fecha las Organizaciones del EHP han pre posicionado y/o ejecutado alrededor de USD 2,6 millones para la respuesta humanitaria en los siguientes sectores:



Se alienta a todos los socios humanitarios, incluidos los donantes y los organismos receptores, a que informen al Servicio de Supervisión Financiera de OCHA (FTS - <http://fts.unocha.org>) de las contribuciones en efectivo y en especie enviando un correo electrónico a: fts@un.org

Seguridad Alimentaria

Necesidades:

- La Secretaría de Agricultura y Ganadería (SAG) reporta pérdidas y/o afectaciones en alrededor de 220.000 manzanas en cultivos de granos básicos, banano, caña de azúcar, cítricos, cacao, rambután, entre otros, además decenas de municipios cafetaleros han reportado daños en la cosecha. Así mismo se reportan alrededor de 370.000 litros de leche perdidos.
- Según un sondeo rápido realizado por el equipo de las oficinas de campo del Programa Mundial de Alimentos (PMA) se reportan también daños en medios de vida, afectación por vías de comunicación dañadas o bloqueadas por deslizamientos y derrumbes y afectación en el suministro de agua segura para consumo. Muchas familias se han visto obligadas a cambiar su dieta e implementar estrategias de supervivencia, porque han perdido todo.
- Proveer apoyo a las personas reubicadas, ya sea en albergues o con otros grupos familiares, a través de apoyo en efectivo para el funcionamiento de los sistemas de protección social incluyendo el diseño de una transferencia humanitaria multisectorial, así como apoyo en el retorno a sus hogares, los cuales habrán quedado devastados por el paso de la tormenta tropical.

Respuesta:

- El sector SAN ha entregado más de 10.700 raciones o kits de alimentos en las zonas afectadas, y al menos 12 personas se encuentran brindando asistencia técnica en la distribución de alimentos a familias afectadas, dentro y fuera de albergues habilitados.
- El sector se prepara para distribuir más de 150.000 raciones de alimentos en albergues y zonas afectadas. Además, realizarán actividades de análisis de mercados y cadenas de producción.
- Está previsto realizar una evaluación rápida de necesidades multisectoriales con apoyo de equipo y personal técnico del sector, así como una evaluación detallada de impacto (daños y pérdidas en el sector agropecuario) y de necesidades del sector en conjunto con autoridades de gobierno.

Brechas y Limitaciones

- Se requiere evaluación para dimensionar pérdidas de la cosecha postrera como consecuencia del paso de la Tormenta Tropical Eta.
- Según una evaluación rápida realizada por el gobierno, se ha determinado un requerimiento de alimento en especie para familias que han perdido sus hogares, están inundados o se encuentran en albergues. Entre ellos: arroz, azúcar, frijol, manteca, harina de maíz, café, sal, espagueti para poder elaborar aproximadamente 25.000 raciones de alimento.
- En una primera atención de emergencia son necesarias raciones de alimento enlatado y agua para los albergues de los municipios priorizados como más afectados por el paso de la Tormenta Tropical Eta, ya que la capacidad del gobierno ha sido superada por la necesidad.


Salud
Necesidades

- Asegurar la infraestructura sanitaria, o su rehabilitación, manteniendo la resiliencia de los servicios de salud.
- Asegurar la cadena de suministros, insumos y medicamentos para la atención sanitaria en establecimientos de salud del primer y segundo nivel de atención (incluyendo triajes, brigadas médicas y equipos de respuesta rápida).
- Asegurar la atención médica de la población y la prevención y control de enfermedades prioritarias.
- Dotar de pruebas de diagnóstico para la detección temprana de casos de COVID-19 en albergues.
- Distribución de equipos de protección personal e insumos de bioseguridad en establecimientos de salud y albergues.
- Asegurar el tema de agua y saneamiento a nivel de albergues, establecimientos de salud y comunidades.
- Distribución y difusión de piezas de comunicación de riesgo y promoción de la salud, haciendo énfasis en prevención de COVID-19, Dengue, leptospirosis, hepatitis, diarreas.
- Asegurar la campaña de inmunización priorizando albergues y población de grupos vulnerables.
- Realizar un inventario del personal de salud afectado, que permita medir el impacto en la continuidad de los servicios en el primer nivel de atención.

Respuesta:

- El sector salud está en proceso de una donación de 340.000 insumos para diagnóstico de la COVID-19, distribución de 46.000 artículos de protección personal para albergues, y una evaluación rápida de la emergencia que contribuyó a fortalecer la vigilancia epidemiológica mediante los equipos de respuesta rápida, en coordinación con el gobierno.
- Se elaboró el documento para la "Habilitación de albergues temporales en condiciones de emergencias y desastres en el contexto de la COVID-19", junto a la Secretaría de Salud, el cual está en proceso de aprobación.
- Se reporta el de al menos 27 personas para brindar asistencia técnica a la región sanitaria de Cortes donde se ha presentado la mayor afectación por la Tormenta Tropical Eta, apoyar aplicación de instrumentos para valoración de daños y necesidades de los establecimientos de salud, y entregar equipos de bioseguridad.

Brechas y Limitaciones:

- Escenario complejo por emergencia multi amenaza: pandemia por la COVID-19, dengue y desastre natural, lo cual incluye altas tasas de incidencia y mortalidad por COVID-19.
- Cierta dificultad de acceso a zonas de mayor impacto, entre ellas las zonas de Cortés, La Lima, SPS, Yoro, Tela, La Ceiba, Tocoa, Puerto Lempira y Roatán.
- Flexibilización por la población que reside en las zonas afectadas por la Tormenta Tropical Eta de las medidas preventivas para controlar la pandemia por la COVID-19.
- Incertidumbre por los recursos financieros para la atención de la emergencia por la Tormenta Tropical Eta y sus potenciales impactos.
- Insuficientes equipos de protección personal para cubrir las necesidades en los albergues.
- Riesgo de que albergues se conviertan en áreas de brotes de COVID-19.

- Vulnerabilidad de la red de los servicios de salud, principalmente de los hospitales, con una red de infraestructura deteriorada, reducidos recursos humanos y saturación en sus salas de atención.

Protección

Necesidades

- Fortalecer las capacidades de los refugios provisionales, sobre todo en las escuelas locales y los centros comunitarios, donde se requieren kits con colchonetas y frazadas, agua potable y alimentos no perecederos, así como materiales de bioseguridad.
- Establecer protocolos de atención diferenciada y medidas para mitigar los riesgos sobre los niños, niñas, adolescentes y mujeres en albergues, donde ya se han reportado situaciones de violencia contra la niñez y violencia basada en género.
- Fortalecer las capacidades del personal a cargo de albergues que les permita identificar y responder ante las situaciones de violencia contra la niñez y la violencia basada en género.
- Se requiere mayor capacidad de respuesta en salud mental y primeros auxilios.
- Establecer protocolos de comunicación con albergues para identificar y notificar a la Dirección de la Niñez, la Adolescencia y la Familia (DINAF) los casos de niños y niñas separados de sus familias para proceder con las debidas búsquedas y reunificación.
- Reforzar el proceso de la búsqueda de las personas desaparecidas.
- Informar apropiadamente por medios locales acerca de medidas de bioseguridad, de prevención y puntos de atención a la violencia basada en género, incluyendo la violencia sexual y, en general de mecanismos de protección.
- Establecer protocolos para la gestión de denuncias de violencia basada en género que puedan producirse en los albergues.
- Generación de información sobre la población afectada, desagregado por sexo, edad, etnia, discapacidad y otras características que permitan identificar grupos vulnerables con necesidades especiales de protección.

Respuesta:

- El sector está entregando cerca de 48.500 artículos de protección personal en el Distrito Central y San Pedro Sula.
- Más de 250 personas de organizaciones del sector protección brindaron asistencia a la Cruz Roja Hondureña en la asistencia humanitaria inmediata y el apoyo psicosocial de emergencia en albergues.
- Se otorgó financiamiento para la instalación de 3 albergues en Puerto Cortés, gestionados por la alcaldía municipal - CODEM, lo cual incluyó asistencia técnica, capacitación a voluntarios y directores de albergues, apoyo psicosocial, equipamiento, equipos de protección personal y material educativo.
- El sector realizó la entrega de material informativo sobre COVID-19, mecanismos de protección de violencia basada en género y violencia contra la niñez en 39 municipios y albergues activados para alcanzar a personas afectadas.
- Asimismo, se encuentra monitoreando la situación de los derechos humanos en el país, especialmente en relación con las personas en situación de vulnerabilidad.
- Asimismo, se brindó apoyo, a través de especialistas, a la Dirección de Niñez, Adolescencia y Familia (DINAF) para la identificación de niños separados, y prestación de servicios de protección mediante monitoreo de los albergues en zona norte (Cortés, Yoro, Atlántida, Colón).
- El sub-clúster de protección reporta más de USD\$300.000 reasignados colectivamente para apoyo humanitario a las comunidades afectadas en 82 municipios, así como la prestación de servicios de salud mental en 15 albergues y comunidades de la zona centro, oriente y norte del país.

Brechas y Limitaciones:

- Se registran desplazamientos de familias debido a las inundaciones y los deslizamientos de tierra, daños en viviendas y cultivos, pérdida de ganado y pérdida de medios de subsistencia; pérdida de bienes.
- Familias están regresando a sus zonas a recuperar sus pertenencias acompañadas de niñas, niños y adolescentes en zonas de riesgos o los están dejando en los albergues, o al cuidado de otros niños o al cuidado de terceros.
- Imposibilidad de desplazarse de las zonas inundadas por falta de transporte y acceso; colapso de puentes y carreteras principales y cortes de electricidad.
- Deficientes redes de telecomunicaciones dejan sin comunicaciones a unas 11.300 personas de 51 comunidades (según datos oficiales).
- De acuerdo con el monitoreo comunitario, en algunas zonas se registra que miembros de maras y pandillas están extorsionando a las personas transportándose en los medios de rescate dispuestos: lanchas y vehículos, lo que ha generado mayores obstáculos para entrar a las zonas más afectadas.
- Varias organizaciones, voluntarios y líderes comunitarios brindando respuestas humanitarias han sido impactadas por la Tormenta Tropical Eta, con personal evacuado y reportando daños materiales importantes, lo que reduce las capacidades de acción en algunas zonas más afectadas por las inundaciones y deslizamientos de terreno.

Albergue

Necesidades

- Levantamiento de necesidades específicas por albergues y mapeo georreferenciado de estos, especialmente en municipios priorizados, que describa su perfil, detalle de población por sexos y grupos etarios, protección, salud a la población albergada, condiciones y necesidades de mejora de la infraestructura y reacondicionamientos de espacios requeridos en el contexto de la COVID-19.
- Informes preliminares indican una gran cantidad de albergues que no cuentan con necesidades básicas: agua potable, luz, servicios sanitarios, depósito de desechos, entre otras.
- Se requiere la provisión de Ítems No Alimentarios (NFI por sus siglas en inglés): kits de higiene diferenciados por sexo y edad, agua potable, colchonetas, frazadas, ropa y equipo de protección personal (mascarillas, caretas, gel, etc.).
- Electrodomésticos tales como lavadoras, cafeteras, ventiladores, entre otros.
- Alimentos o kits de alimentos para la población albergada que suplan las necesidades nutricionales adecuadas.
- Se ha observado una alta presencia de mujeres embarazadas, mujeres lactantes y bebés, quienes poseen necesidades específicas que deben ser atendidas.
- Atención médica primaria y provisión de medicamentos y auxilio psicoemocional.
- Fortalecer las coordinaciones entre el nivel central y el nivel local para la gestión de la información y las necesidades de los albergues.
- Desarrollar un plan de formación de promoción de salud y prevención de enfermedades.

Respuesta:

- El sector de Albergues ha entregado más de 500 kits y más de 62.300 ítems de higiene y bioseguridad en los departamentos de Cortés, Colón, Intibucá y Francisco Morazán.
- Se proporcionó asistencia técnica a la Secretaría de Estado en los Despachos de Gestión del Riesgo y Contingencias Nacionales (COPECO) para la instalación de 150 Unidades Modulares (Refugee Housing Units - RHUS) donadas por el sector para Cortés y Francisco Morazán.
- Personal de organizaciones del sector participó en la capacitación para identificación de necesidades próxima a iniciar.
- En coordinación con la Asociación de Municipios de Honduras (AMHON) se ha brindado acompañamiento técnico para el diseño de un instrumento de recolección de información que permita la recolección de datos y análisis de necesidades multisectoriales de los albergues existentes y que permita la estandarización y difusión de la información de los sitios de albergues, la población que contiene y sus necesidades diferenciadas.
- Se ha brindado acompañamiento técnico a través de la participación de puntos focales del Clúster en la Mesa de Albergues del Centro de Operaciones de Emergencias (COE) en COPECO.

Brechas y Limitaciones:

- Se hace necesario el levantamiento de necesidades específicas por albergues y mapeo georreferenciado de estos que describa su perfil, detalle de población por sexos y grupos etarios, protección, salud a la población albergada, condiciones y necesidades de mejora de la infraestructura y reacondicionamientos de espacios requeridos en el contexto de la COVID-19, necesidades del albergue en productos no alimentarios, seguridad alimentaria y levantamiento de necesidades en agua y saneamiento, especialmente en municipios más afectados y con más población albergada.
- Existe subregistro en la cantidad de albergues existentes a medida que las necesidades de refugio de la población se han ido incrementando. Por lo que es difícil establecer el número real de sitios y de población albergada.
- Hay poca capacidad de respuesta en relación a la cantidad de sitios de albergues que se han abierto en los municipios.
- Información preliminar sugiere que no se están aplicando los protocolos sanitarios requeridos ante la situación de emergencia sanitaria por la COVID-19.
- Dificil acceso a las zonas inundadas por falta de transporte y vías de comunicación adecuadas debido al colapso de puentes y tramos principales de carreteras.
- Acceso muy restringido a insumos con los proveedores locales de los municipios afectados, retrasando los tiempos de entrega de la ayuda humanitaria al coordinar estos insumos desde la capital del país.
- Dificultad de identificar líneas presupuestarias disponibles e incertidumbre por la pronta gestión de recursos financieros nuevos para la atención de la emergencia por la Tormenta Tropical Eta y sus potenciales impactos.

Agua, Saneamiento e Higiene

Necesidades

- Más de 1,5 millones de niños están quedando expuestos a los daños ocasionados por las inundaciones, según UNICEF. Las enfermedades transmitidas por el agua son la primera amenaza para los niños en estas situaciones, una prioridad es asegurar que los niños tengan suficiente agua potable e higiene.

- En el Municipio de San Antonio, Cortes, se han dispuesto albergues para población afectada, y se reportan ya algunas enfermedades relacionadas con el agua, como la hepatitis, en el albergue del casco urbano.
- Se reporta una caída importante en el acceso a los servicios de ASH, donde un 32.6% de población que contaba con un alto nivel de servicios ASH ha pasado a un 6.5%, y un 62.5% en nivel intermedio ha pasado a un 19.6%.
- Monitorear y proveer el acceso seguro al agua (agua en cantidad, calidad y continuidad necesaria) para consumo y para higiene personal en albergues y en hogares afectados, así como a servicios de higiene y saneamiento en hogares y en albergues, con especial atención en las zonas geográficas donde estos servicios se han interrumpido. En Sizama, Arizona, Atlántida, se reportan 50 familias sin acceso al agua.
- El nivel inadecuado de servicio, que se registraba en 0%, ha incrementado al 71.7% después de la tormenta.
- Asignación presupuestaria para escalar esfuerzos de actores sectoriales.

Respuesta:

- El sector ha entregado alrededor de 41.400 artículos que incluyen kits de higiene, artículos de higiene personal, frazadas y colchonetas en 10 departamentos del país.
- Se están realizando actividades de monitoreo a la provisión segura de servicios de ASH y se coordina la implementación de evaluación de daños específicos en comunidades y albergues temporales.
- Entre las actividades planificadas se prevé realizar suministro y distribución de 40.000 litros de agua segura y educación en WASH en Colón, entregar unidades de almacenamiento de agua potable con capacidad de almacenamiento de 20 litros de agua (5gal) para alrededor de 6.000 personas en el departamento de Cortés, e instalar estaciones de lavado de mano en albergues en Cortés, Atlántida y Francisco Morazán.

Brechas y Limitaciones:

- Por definirse la situación de las afectaciones en los servicios de agua y saneamiento de las comunidades impactadas por inundaciones, especialmente en el Valle de Sula.
- Disponibilidad de fondos para ampliar y escalar la respuesta humanitaria WASH.

Logística

Respuesta:

- El sector ha realizado actividades de atención inmediata a la emergencia incluyendo el transporte de personas o recursos en zonas afectadas y la instalación de generadores de energía en Gracias a Dios.
- Se coordinó el traslado en vuelo de más de 6000 libras de alimento para la zona del litoral atlántica, tarea que se ha retrasado debido a las condiciones de lluvia y disponibilidad de la pista.
- Se planean realizar actividades relacionadas a la adquisición de bienes y servicios logísticos para el Hub Humanitario Regional que incluye 852 toneladas de arroz, 270 de frijol en stock, 337 de arroz y 87 de frijol, adquiridos para Honduras, Nicaragua, El Salvador y Guatemala.
- Dos equipos especializados en rescate en aguas rápidas (TREPI) conformado por más de 30 especialistas, además de 5 lanchas se han desplegado a la respuesta en el Valle de Sula.

Brechas y Limitaciones:

- Los desafíos logísticos a causa de los daños a infraestructura vial constituyen un reto para llegar a las zonas más aisladas y a las poblaciones más postergadas especialmente las indígenas y afrodescendientes.

Para reflejar sus actividades de respuesta humanitaria, favor ingresar en el sistema [345W](#).

COORDINACIÓN GENERAL

- En el marco de la solicitud oficial de apoyo que hizo el Gobierno, el Sistema de las Naciones Unidas en coordinación con la Comisión Permanente de Contingencias COPECO activó el Equipo Humanitario de País para complementar las acciones de respuesta brindada por el Sistema Nacional de Gestión de Riesgos.
- Los liderazgos sectoriales mantienen reuniones periódicas de coordinación. Los socios del EHP están realizando desplazamientos de especialistas para soporte a la coordinación en la zona de impacto.
- El Equipo Humanitario de País en coordinación con la COPECO y la Unidad Técnica de Seguridad Alimentaria (UTSAN) han realizado la capacitación a los encuestadores de la evaluación de necesidades humanitarias con enfoque multisectorial donde la capacitación tuvo un fuerte enfoque en la transversalidad de la protección y la prevención de violencia de género.

- OCHA insta a los socios a reportar a través de la plataforma (345W) con información relacionada a la respuesta que las organizaciones están habilitando para responder a la emergencia e incluye infografías interactivas que permiten localizar quién hace qué, dónde (a nivel municipal) y con qué recursos, además de los datos de albergues y las afectaciones que se tienen en las comunidades.

INFOGRAFÍA SOBRE RESPUESTA HUMANITARIA A TORMENTA TROPICAL ETA >>



HONDURAS - TORMENTA TROPICAL ETA
 Quién hace qué, dónde y cuándo

Resetear

8 Noviembre 2020

7

Sectores

176

Registros

19

Organizaciones

15

Departamentos

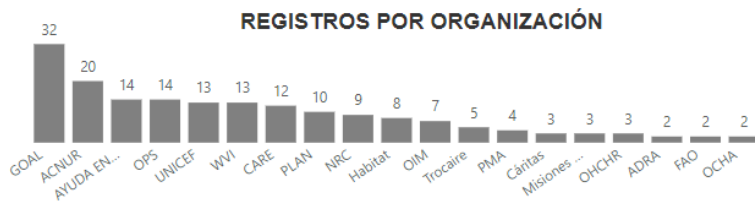
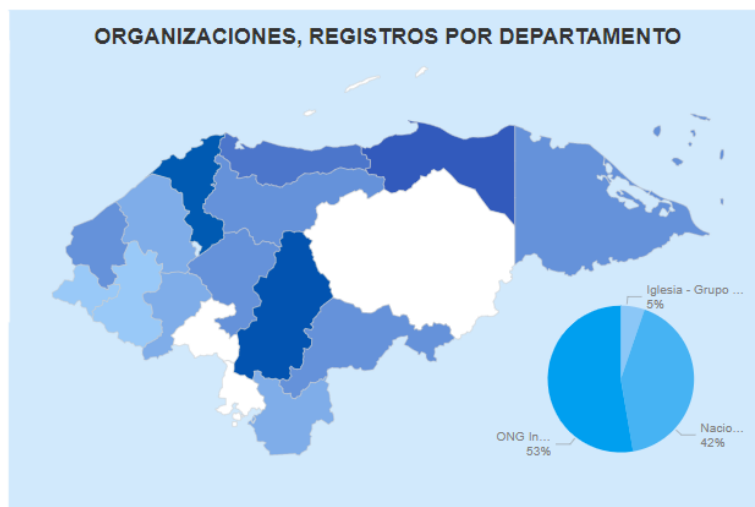
37

Municipios

ORGS POR SECTOR

Agua, Saneamiento e Higiene	10
Protección	7
Seguridad Alimentaria y Nutricional	7
Alojamientos temporales	5
Coordinación / Información	4
Logística	2
Salud	2

Departamento	Sectores	Orgs
Atlántida	6	4
Choluteca	2	2
Cobertura Nacional	5	5
Colón	5	5
Comayagua	3	3
Copán	3	3
Cortés	7	12
El Paraíso	3	3
Francisco Morazán	7	11
Gracias a Dios	4	3
Intibucá	2	2
Lempira	1	1
Ocotepeque	1	1
Santa Bárbara	3	2
Yoro	4	3



TIPO RECURSOS POR ACT.

Humano	28.00%
No Alimentario	25.71%
Asistencia Técnica	17.71%
Alimentario	12.57%
Agua	5.14%
Informativo	3.43%
Medios de transporte	2.86%
Financiero	2.29%
Insumos médicos	2.29%

45.178
Litros de agua

88
Recursos Humanos

10.990
Kits de higiene, salud y alimentarios

Las fronteras, nombres y designaciones utilizadas no implica una ratificación o aceptación oficial de Naciones Unidas.

Fecha de creación: 6 de Noviembre de 2020 Fuentes: EHP, 345W. Feedback: cruz23@un.org www.unocha.org/rolac www.reliefweb.int/

Alice Shackelford, Coordinadora Residente del Sistema de Naciones Unidas, alice.shackelford@un.org, Tel: + 504 9440 3874
Erlin Palma, Asesora Nacional de Respuesta a Desastres OCHA, palmae@un.org, Tel: + 504 2236 1300
Joel Cruz, Asistente de Información OCHA, cruz23@un.org, Tel: + 504 2236 1300
María Elena Calix, Oficial de Comunicaciones de la Oficina de la Coordinadora Residente, maria.calix@un.org, Tel: + 504 2236 1300

Para obtener más información, visite www.reliefweb.int, Repositorio de Enlaces Útiles: http://tiny.cc/Links_ETA_HN.