



Este informe es elaborado por la Oficina de la Coordinadora Residente y la Oficina para la Coordinación de Asuntos Humanitarios (OCHA), en colaboración con las agencias, fondos y programas del Sistema de las Naciones Unidas, y Organizaciones miembros del Equipo Humanitario de País (EHP). El enfoque es el trabajo del sistema de Naciones Unidas en la emergencia. No resume el trabajo de otras organizaciones ni del gobierno. Cubre el periodo del 01 al 14 de noviembre de 2020.

DESTACADOS

Entre el 01 al 14 de noviembre el Huracán ETA, que posteriormente se convirtió en depresión tropical, generó fuertes impactos en diversas partes del país, principalmente a través de inundaciones a más de 2,9 millones de personas viviendo en las zonas afectadas.

- A la fecha se reportan más de 103.000 personas incomunicadas en 69 comunidades.
- Cerca de 45.000 albergados con necesidades humanitarias urgentes en 431 albergues a nivel nacional, concentrándose principalmente en San Pedro Sula el 60 por ciento, seguido del municipio de Yoro con un 20 por ciento de los albergados.
- Se está entregando un total de 140.000 platos de comida por dos semanas a los albergues de San Pedro Sula y Villanueva, un promedio de unos 10.000 platos diarios de comida en colaboración con Cargill y World Kitchen.
- Unos 420 especialistas/voluntarios de las diferentes Organizaciones están involucrados brindando apoyo a la respuesta.
- El Equipo Humanitario de País a través de 22 organizaciones han reportado 40 tipos de actividades de respuesta, equivalente a 289 registros dentro del sistema 345W, de las cuales el 63 por ciento se encuentran en ejecución. Se ha alcanzado unas 127.000 personas, un 34 por ciento mujeres, 17 por ciento niñas y 15 por ciento niños.
- De resultados preliminares de la evaluación rápida, al 13 de noviembre, se estima que en albergues un 33 por ciento son mujeres y un 19 por ciento son niños mayores de 5 años.
- El gobierno está realizando evacuaciones preventivas ante la llegada de la Tormenta Tropical Iota en las comunidades que han sido inundadas en el Valle de Sula, donde solo en la Lima se estima viven alrededor de 80 mil personas.



Foto: Hábitat para la Humanidad, en conjunto con la empresa distribuidora de agua Arroyo, entregando bolsas de agua potable a pobladores de Villanueva.

45.000

Personas albergadas

175.000

Personas evacuadas

107.000

Personas rescatadas

103.000

Personas incomunicadas

32

Puentes destruidos

64

Fallecidos/as, 8 desaparecidos

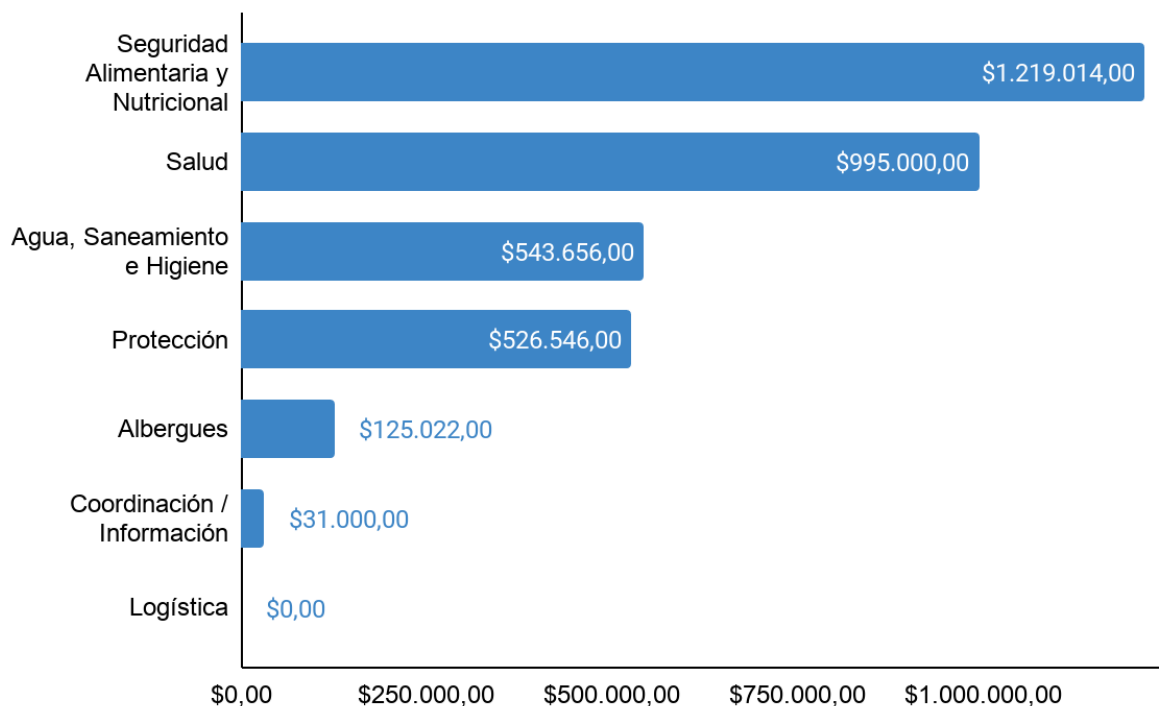
RESUMEN DE LA SITUACIÓN

El país se encuentra en un escenario complejo por emergencias multi amenazas como la pandemia COVID-19, dengue y desastre natural ante la llegada de un segundo fenómeno meteorológico que llegará al país en los próximos días. Al 14 de noviembre unas 45.000 personas permanecen en albergues, principalmente en Cortés y Yoro, número que se verá

incrementado en los próximos días debido a las evacuaciones preventivas que se están realizando en el municipio de la Lima y algunos lugares del Valle de Sula que sufrieron inundaciones, esto por el posible impacto de la Tormenta Tropical Iota, que según últimas trayectorias estará impactando las zonas centrales y/o sur del país, pero dejando lluvias en la zona del Valle de Sula. A esto se suma la situación de las represas en el país, las cuales se encuentran en una sobrecapacidad operacional. Se reportan afectaciones en todo el país, particularmente en las zonas bajas de los departamentos de Atlántida, Cortés, Colón y Yoro. Se hace urgente el apoyo a las actividades de rehabilitación y reconstrucción, especialmente a las poblaciones de escasos recursos en las zonas residenciales que sufrieron fuertes inundaciones, además de la evacuación de habitantes en las zonas bananeras, quienes han permanecido incomunicados desde hace más de 10 días. La emergencia ha provocado la flexibilización de las restricciones implementadas contra la pandemia COVID-19, lo que está generando el incremento en las tasas de casos confirmados, en particular los departamentos de Islas de la Bahía, Cortés, Francisco Morazán, Atlántida y Colón. El Equipo Humanitario de País, a través de sus liderazgos sectoriales, está realizando las evaluaciones en las zonas más impactadas por la tormenta tropical Eta para eficientar la respuesta humanitaria a las poblaciones con necesidades más urgentes. Diversos Gobiernos como Japón, El Salvador, Alemania y Colombia, entre otros, están respondiendo al llamamiento internacional realizado por el Gobierno de Honduras. El Gobierno, con apoyo del Centro de Coordinación para la Prevención de los Desastres Naturales en América Central (CEPRENAC), implementó una plataforma para búsqueda y localización de personas desaparecidas y, además, estará realizando la entrega de 60.000 paquetes humanitarios a igual número de hogares perjudicados por Eta y la entrega de 1.000 comidas calientes diarias.

FINANCIAMIENTO

A la fecha, las Organizaciones del Equipo Humanitario de País han pre posicionado y/o ejecutado alrededor de USD 3,4 millones para la respuesta humanitaria en los siguientes sectores:



Además de este financiamiento del Equipo Humanitario de país, se identifican donaciones al Gobierno de Honduras de insumos por el Gobierno de Japón valorada en \$322.000, la Unión Europea destinó aproximadamente \$1,2 millones, y el Gobierno de El Salvador envió ayuda humanitaria valorada en \$1 millón. El Gobierno de Alemania ha entregado \$295.000 al PMA para asistencia alimentaria.

Se alienta a todos los socios humanitarios, incluidos los donantes y los organismos receptores, a que informen al Servicio de Supervisión Financiera de OCHA (FTS - <http://fts.unocha.org>) de las contribuciones en efectivo y en especie enviando un correo electrónico a: fts@un.org

Seguridad Alimentaria

Necesidades:

- En el departamento de Gracias a Dios, según el último Informe de Incidentes del Comité Local de Emergencia (CODEM) indica que 19.509 personas han sido afectadas en los Municipios de Puerto Lempira, Ahuas, Brus Laguna, Wampusirpi, Ramon Villeda Morales y Juan Francisco Bulnes. Debido a los desbordamientos de los ríos Coco o Segovia y río Kruta, aproximadamente el 90 por ciento de los cultivos se han perdido por completo.
- La Secretaría de Agricultura y Ganadería (SAG) reporta datos preliminares de pérdidas y/o afectaciones de alrededor de 311.062 manzanas del sector agrícola, 20.996 del sector pecuario, 1,021,000 litros de leche, 200 del sector apícola, 175.000 del sector acuícola y 825.000 del sector avícola. El reporte oficial indica que alrededor de 220.000 manzanas en cultivos de granos básicos, banano, caña de azúcar, cítricos, cacao, rambután, entre otros, además decenas de municipios cafetaleros han reportado daños en la cosecha. La recolección de información aún sigue en proceso de actualización. Los departamentos de Cortés, Atlántida y Colón son los que mayores pérdidas reportan en la parte agroalimentaria.
- La afectación es generalizada, tanto para los agricultores de subsistencia como para los productores de pequeña y mediana escala. Los sistemas de producción en siete departamentos del Sur y Occidente del país con reactivaciones agrícolas (Choluteca, Francisco Morazán, El Paraíso, Santa Bárbara, Lempira, Copán y Ocotepeque) fueron afectados de manera sustancial. Aún no se tiene un resultado preciso de los daños, pero en conversaciones con los beneficiarios y autoridades locales, las pérdidas son casi totales en los cultivos y en varios casos, existen pérdidas en las unidades productivas por deslaves. Preliminarmente en estas zonas, se reporta que 8.994 familias (aproximadamente 44.970 personas, de las cuales 18.000 son mujeres) han sido afectadas. Adicionalmente, 300 familias han sido desplazadas de sus propias comunidades. Se contabilizan 1.260 viviendas dañadas y 20 viviendas destruidas. Los daños en la agricultura suman 8.164 manzanas de maíz, 1.969 manzanas de frijol, 42 manzanas de café, 135 manzanas de plátano y 25 manzanas de hortalizas.
- Proveer apoyo a las personas reubicadas, ya sea en albergues o con otros grupos familiares, a través de apoyo en efectivo o en especie para el funcionamiento de los sistemas de protección social incluyendo el diseño de una transferencia humanitaria multisectorial, así como apoyo en el retorno a sus hogares, los cuales habrán quedado devastados por el paso de la tormenta tropical.

Respuesta:

- 8 organizaciones han registrado actividades en el sistema 345W. De los registrados, se han alcanzado alrededor de 58.200 personas, desagregadas 14.600 hombres, 16.300 mujeres, 10.400 niñas y 9.400 niños. El 46 por ciento de las personas alcanzadas se encuentran en Cortes, seguido de Choluteca con el 38 por ciento.
- En los alrededores de San Pedro Sula y Villanueva se realiza, por dos semanas, la distribución de 10.000 raciones alimenticias diarias. También el sector distribuye más de 7.000 paquetes y unos 6.400 kits alimenticios. Al menos 32 personas se encuentran brindando asistencia técnica en la distribución de alimentos a familias afectadas, dentro y fuera de albergues habilitados.

Brechas y Limitaciones

- Datos preliminares indican que hay comunidades ubicadas en los departamentos de Colón, Yoro, Atlántida y Olancho sus caminos son intransitables, aun en vehículos todo terreno. Las familias requieren alimento, porque los cultivos han sido afectados. Esa información ha sido recopilada en la evaluación rápida de necesidades que se realiza con el apoyo de las organizaciones que integran la Red Humanitaria e instancias del gobierno.
- Se requiere evaluación para dimensionar pérdidas de la cosecha postrera como consecuencia del paso de la Tormenta Tropical Eta.
- Se requiere suministro de semillas, fertilizantes y herramientas en situaciones de emergencia para restablecer la seguridad alimentaria y la capacidad de producción para reactivar las parcelas de Postrera pérdidas por la Tormenta Eta.
- En una primera atención de emergencia son necesarias raciones de alimento enlatado o comida caliente y agua para los albergues de los municipios priorizados como más afectados por el paso de la Tormenta Tropical ETA, puesto que se ha identificado que los albergues no cuentan con infraestructura mínima para la elaboración de alimentos. Las actividades de recuperación que tienen que atender los hogares les impiden el retorno a sus actividades económicas que también se han visto afectadas, limitando así su capacidad de acceso a medios de vida, bienes y servicios básicos.
- Se requiere un plan para reactivar unidades productivas del sistema agroalimentario del país.



Necesidades

- En este momento, se trabaja en las diferentes evaluaciones de daños y necesidades, pero hay algunas necesidades generales que se ven incrementadas por la pandemia de la COVID-19 y la actual situación de emergencia ocasionada por la tormenta tropical Eta, entre ellas: pérdida total de equipos de la cadena de frío y vacunas en por lo menos 10 establecimientos de salud de la región sanitaria de Cortés. Infraestructura de hospitales y establecimientos de salud dañados por las lluvias, falta de agua potable y saneamiento adecuado, entre otros.
- En cuanto a situación de los albergues, la Unidad de Vigilancia de la Salud de la región sanitaria de Cortés, reporta que en la región están habilitados 218 albergues en los 11 municipios del departamento, con una población estimada albergada de 38.725 personas que corresponden a 8.019 familias. De las cuales se han realizado aproximadamente 2.500 atenciones, y entrega de kits de medicamentos, siendo las patologías más frecuentes dermatológicas, respiratorias y diarreicas. Para la atención de los albergues hay Insuficientes pruebas rápidas para el testeo de esta población. Con necesidad de un 20 por ciento de la población albergada en cada local establecido.
- De forma general, es necesario asegurar que las personas albergadas cuenten con asistencia médica, medicamentos, insumos y suministros para el manejo de enfermedades e infecciones respiratorias agudas, así como implementos de bioseguridad para prevenir la transmisión de la COVID-19.
- En los municipios afectados por la tormenta tropical hay una población considerable de mujeres en edad fértil que podrían enfrentar dificultades en el acceso a servicios de salud sexual y reproductiva, debido a los daños sufridos por el sistema de salud. Esto incluye a 70,000 mujeres embarazadas, de las cuales 4,960 podrían estar dando a luz en el próximo mes, y se calcula que al menos 744 podrían sufrir complicaciones obstétricas

Respuesta:

- El sector salud está en proceso de una donación de 340.000 insumos para diagnóstico de la COVID-19, distribución de 46.000 artículos de protección personal para albergues, y una evaluación rápida de la emergencia que contribuyó a fortalecer la vigilancia epidemiológica mediante los equipos de respuesta rápida, en coordinación con el gobierno.
- Se transportó por aire un hospital de campaña de emergencia a Honduras a raíz de las graves inundaciones y deslizamientos de tierra causados por el huracán Eta, el cual cuenta con 25 especialistas en asistencia de desastres, apoyo médico y suministros de socorro.
- Se reporta el desplazamiento de al menos 27 personas para brindar asistencia técnica a la región sanitaria de Cortes donde se ha presentado la mayor afectación por la tormenta tropical Eta, apoyar aplicación de instrumentos para valoración de daños y necesidades de los establecimientos de salud, y entregar equipos de bioseguridad.
- Asimismo, se mantiene un especialista en la Región Sanitaria de Gracias a Dios brindando apoyo en la respuesta a las epidemias por COVID-19, dengue, malaria y ante la emergencia por la tormenta tropical ETA.
- Como parte del desplazamiento realizado en el sector de Cortés, se ha desplazado un equipo integrado por 4 especialistas para el análisis de daños y necesidades en materia de salud sexual y reproductiva.

Brechas y Limitaciones:

- Un subregistro de la información en cada municipio debido a falta de organización y acceso a ciertos lugares, y falta de articulación con las demás organizaciones. La coordinación de las acciones por parte de todos los actores de salud es fundamental para brindar un apoyo integral y no dejar a nadie atrás en la atención en salud.
- Escasez de recursos humanos en las zonas más afectadas por la depresión tropical, debido a que el personal de la Secretaría de Salud resultó afectado y damnificado por el evento.
- Necesidad de recurso humano multidisciplinario para cubrir las actividades en cada albergue, principalmente promotores de salud y médicos.
- Falta de equipos de protección personal, suministros de limpieza y desinfección, tanto para el personal sanitario como para los colaboradores voluntarios que laboran en los establecimientos de salud y albergues. Además de su seguridad personal.
- Inaccesibilidad a ciertas zonas de mayor impacto por la tormenta tropical Eta, entre ellas en Yoro, Tela, La Ceiba, Tocoa, Puerto Lempira y Roatán.
- Logística para movilización a esos lugares mayormente afectados por vía terrestre. Hay dificultad para movilizar y abastecer de medicamentos e insumos médicos a las zonas más afectadas, debido a los daños en la infraestructura vial y de pistas aéreas.
- Las intervenciones en salud deben también incluir aspectos de salud mental, salud sexual y reproductiva, atención materna y neonatal, nutrición, entre otros. La información de salud, es un aspecto clave para la toma de decisiones por eso debe ser desagregada por edad, género, etnicidad y aspectos culturales, entre otras.
- Si no se toman medidas de salud pública, es previsible el incremento de algunas enfermedades endémicas, así como de las transmitidas por el consumo de agua contaminada y alimentos y las transmitidas por vectores y roedores.

Protección

Necesidades

- Se han identificado 545 familias (incluyendo 660 niños, niñas y adolescentes) en situación de calle en el bulevar que conduce al municipio de La Lima con necesidades urgentes de albergue y protección.
- Entre la población afectada se han identificado al menos 106 niños y niñas separadas de sus padres, según reportes de la Dirección de la Niñez, la Adolescencia y la Familia (DINAF), que ya están recibiendo servicios de protección por parte de la institución.
- En visitas realizadas a los albergues se han identificado situaciones que no cumplen con los estándares en materia de prevención de la violencia basada en género, como baños y duchas no segregados por sexo, ausencia de espacios privados para niñas y mujeres, falta de iluminación apropiada y ausencia de mecanismos de prevención de violencia basada en género.
- Establecer protocolos de comunicación con albergues para identificar y notificar a la DINAF los casos de niños y niñas separados de sus familias para proceder con las debidas búsquedas y reunificación.
- Deficientes redes de telecomunicaciones dejan sin comunicaciones a unas 11.300 personas de 51 comunidades (según datos oficiales).
- Fortalecer las capacidades de los refugios provisionales, sobre todo en las escuelas locales y los centros comunitarios, donde se requieren kits con colchonetas y frazadas, agua potable y alimentos no perecederos, así como materiales de bioseguridad.
- Establecer protocolos de atención diferenciada y medidas para mitigar los riesgos sobre los niños, niñas, adolescentes y mujeres en albergues, donde ya se han reportado situaciones de violencia contra la niñez y violencia basada en género.
- Fortalecer las capacidades del personal a cargo de albergues que les permita identificar y responder ante las situaciones de violencia contra la niñez y la violencia basada en género (VBG).
- Mantener constante monitoreo e identificación de necesidades de protección en albergues y comunidades afectadas.
- Fortalecer orientación técnica sobre la aplicación de los principios de protección para la organización de refugios, incluyendo supervisión por parte de personal calificado, brindar mensajes clave sobre la violencia contra los niños (VAC por sus siglas en inglés) y la prevención de la VBG, así como información sobre derivaciones a servicios de protección.
- Se requiere mayor capacidad de respuesta en apoyo psicosocial, primeros auxilios en salud mental, en comunidades y albergues.
- Reforzar el proceso de la búsqueda de las personas desaparecidas.
- Informar apropiadamente a través de medios de comunicación locales acerca de medidas de bioseguridad, de prevención y puntos de atención a la VBG, incluyendo la violencia sexual y, en general de mecanismos de protección.
- Establecer protocolos para la gestión de denuncias de VBG que puedan producirse en los albergues.
- Generación de información sobre la población afectada, desagregado por sexo, edad, etnia, discapacidad y otras características que permitan identificar grupos vulnerables con necesidades especiales de protección.
- Continuidad de prestación de servicios para sobrevivientes de violencia de género en refugios temporales y a nivel comunitario.

Respuesta:

- 6 organizaciones reportan actividades en el sector, el cual está entregando alrededor de 52.400 artículos de bioseguridad e insumos de higiene personal en Cortés, Atlántida, Santa Bárbara y Francisco Morazán, beneficiando a más de 5.900 personas.
- Más de 250 personas de organizaciones del sector protección brindaron asistencia a la Cruz Roja Hondureña en la asistencia humanitaria inmediata y el apoyo psicosocial de emergencia en albergues.
- Se otorgó financiamiento para la instalación de 3 albergues en Puerto Cortés, gestionados por la alcaldía municipal - CODEM, lo cual incluyó asistencia técnica, capacitación a voluntarios y directores de albergues, apoyo psicosocial, equipamiento, equipos de protección personal y material educativo.
- El sector realizó la entrega de material informativo sobre COVID-19, mecanismos de protección de violencia basada en género y violencia contra la niñez en 39 municipios y albergues activados para alcanzar a personas afectadas.
- Asimismo, se encuentra monitoreando la situación de los derechos humanos en el país, especialmente en relación con las personas en situación de vulnerabilidad como los pueblos indígenas, afro-hondureños, personas en situación de movilidad, entre otros. A través de ello se continuará brindando asistencia técnica e incidiendo para que las ayudas lleguen a todas las personas en situación de vulnerabilidad y que éstas sean tenidas en cuenta en todas las estrategias de respuesta, sin dejar a nadie atrás.
- Asimismo, se brindó apoyo, a través de especialistas, a la Dirección de Niñez, Adolescencia y Familia (DINAF) para la identificación de niños separados, y prestación de servicios de protección mediante monitoreo de los albergues en zona norte (Cortés, Yoro, Atlántida, Colón).

- El sector de protección reporta más de USD\$300.000 reasignados colectivamente para apoyo humanitario a las comunidades afectadas en 82 municipios, así como la prestación de servicios de salud mental en 15 albergues y comunidades de la zona centro, oriente y norte del país.
- Una misión de 2 especialistas está en este momento en el Departamento de Cortés, con el propósito de realizar un análisis de necesidades en materia de Violencia Basada en Género.

Brechas y Limitaciones:

- Se registran desplazamientos de familias debido a las inundaciones y los deslizamientos de tierra, daños en viviendas y cultivos, pérdida de ganado, pérdida de bienes y pérdida de medios de subsistencia.
- Familias están regresando a sus zonas a recuperar sus pertenencias acompañadas de niñas, niños y adolescentes en zonas de riesgos o los están dejando en los albergues, al cuidado de otros niños o al cuidado de terceros.
- Imposibilidad de desplazarse de las zonas inundadas por falta de transporte y acceso, colapso de puentes y carreteras principales y cortes de electricidad.
- De acuerdo con el monitoreo comunitario, en algunas zonas se registra que miembros de maras y pandillas están extorsionando a las personas transportándose en los medios de rescate dispuestos: lanchas y vehículos, lo que ha generado mayores obstáculos para entrar a las zonas más afectadas.
- Varias organizaciones, voluntarios y líderes comunitarios brindando respuestas humanitarias han sido impactadas por la tormenta tropical Eta, con personal evacuado y reportando daños materiales importantes, lo que reduce las capacidades de acción en algunas zonas más afectadas por las inundaciones y deslizamientos de terreno.
- Se han identificado brechas en el acceso a servicios de protección de la niñez y prevención de violencia basada en género, en particular en zonas marginalizadas.

Albergue

Necesidades

- Debido al posible ingreso al país de una nueva tormenta tropical, la evacuación de personas de sus comunidades hacia los albergues se incrementó, de manera significativa en tres municipios del Valle de Sula, representando en total 29 colonias y sectores de esos municipios.
- Levantamiento de necesidades específicas por albergues y mapeo georreferenciado de estos, iniciando de forma piloto en el Municipio de San Pedro Sula y extendiéndose posiblemente a dos municipios aledaños en el Departamento de Cortés. Se necesita describir el perfil del albergue, detalle de población por sexos y grupos etarios, protección, salud a la población albergada, condiciones y necesidades de mejora de la infraestructura y reacondicionamientos de espacios requeridos en el contexto de la COVID-19..
- Informes preliminares indican una gran cantidad de albergues que no cuentan con necesidades básicas: agua potable, luz, servicios sanitarios, depósito de desechos, entre otras.
- Se requiere la provisión de Non Food Items (NFI), o insumos no alimentarios como ser kits de higiene diferenciados por sexo y edad, agua potable, colchonetas, frazadas, ropa y equipo de protección personal (mascarillas, caretas, gel, etc.).
- Electrodomésticos tales como lavadoras, cafeteras, ventiladores, entre otros.
- Alimentos o kits de alimentos para la población albergada que suplan las necesidades nutricionales adecuadas.
- Se ha observado una alta presencia de mujeres embarazadas, mujeres lactantes y bebés, quienes poseen necesidades específicas que deben ser atendidas.
- Atención médica primaria y provisión de medicamentos y auxilio psicoemocional.

Respuesta:

- Según registro del sistema 345W el sector ha beneficiado, a través de 7 organizaciones, a alrededor de 5.100 personas, de las cuales 1.572 son mujeres, 929 niñas, 893 niños. La mayor parte de las atenciones ocurrieron en San Pedro Sula (29%), seguidas de Santa Bárbara, Distrito Central, Santa Rosa de Aguán y Tocoa en Colón.
- El sector de albergues ha entregado alrededor de 3.000 kits, 5.178 litros de agua y más de 76.600 ítems de higiene y bioseguridad en 9 departamentos y más de 15 especialistas del sector apoyando en la respuesta.
- Se proporcionó asistencia técnica a la Secretaría de Estado en los Despachos de Gestión del Riesgo y Contingencias Nacionales (COPECO) para la instalación de 150 Unidades Modulares (Refugee Housing Units - RHUS) donadas por el sector para Cortés y Francisco Morazán.
- Personal de organizaciones del sector participó en la capacitación para identificación de necesidades próxima a iniciar.
- En coordinación con la Asociación de Municipios de Honduras (AMHON) se ha brindado acompañamiento técnico para el diseño de un instrumento de recolección de información que permita la recolección de datos y análisis de necesidades multisectoriales de los albergues existentes y que permita la estandarización y difusión de la información de los sitios de albergues, la población que contiene y sus necesidades diferenciadas.

- Se ha brindado acompañamiento técnico a través de la participación de puntos focales del Clúster en la Mesa de Albergues del Centro de Operaciones de Emergencias (COE) en COPECO.

Brechas y Limitaciones:

- Fortalecer las coordinaciones entre el nivel central y el nivel local para la gestión de la información y las necesidades de los albergues.
- Existe subregistro en la cantidad de albergues existentes a medida que las necesidades de refugio de la población se han ido incrementando, por lo que es difícil establecer el número real de sitios y de población albergada.
- Hay poca capacidad de respuesta en relación a la cantidad de sitios de albergues que se han abierto en los municipios.
- Información preliminar sugiere que no se están aplicando los protocolos sanitarios requeridos ante la situación de emergencia sanitaria por la COVID-19.
- Dificil acceso a las zonas inundadas por la inseguridad de la zona, falta de transporte y vías de comunicación adecuadas debido al colapso de puentes y tramos principales de carreteras.
- Acceso muy restringido a insumos con los proveedores locales de los municipios afectados, retrasando los tiempos de entrega de la ayuda humanitaria al coordinar estos insumos desde la capital del país.
- Dificultad de identificar líneas presupuestarias disponibles e incertidumbre por la pronta gestión de recursos financieros nuevos para la atención de la emergencia por la tormenta tropical Eta y sus potenciales impactos.
- Monitoreo y seguimiento a los insumos/donaciones realizadas por el sector de albergues y organizaciones de la red humanitaria.
- Desarrollar un plan de formación de promoción de salud y prevención de enfermedades.
- Fortalecer las capacidades de los gestores de albergues en temas de formación básica en gestión y protección en espacios de alojamiento temporal en contexto COVID19.

Agua, Saneamiento e Higiene

Necesidades

- El monitoreo y provisión del acceso seguro al agua (agua en cantidad, calidad y continuidad necesaria) para consumo y para higiene personal en albergues y en hogares afectados, así como a servicios de higiene y saneamiento en hogares y en albergues, se ha visto interrumpido en las zonas geográficas más afectadas por la tormenta tropical. Esto es particularmente relevante para asegurar que en albergues y comunidades afectadas se cuente con agua segura e implementos para el cumplimiento de protocolos de bioseguridad y prácticas seguras para la prevención de COVID-19.
- El principal proveedor de servicios de Agua Potable y Saneamiento (APS) de San Pedro Sula, Aguas de San Pedro, anunció el 6 de noviembre que el servicio de agua potable se afectó debido al aumento en los niveles de turbidez en la fuente de agua y a la interrupción del servicio de energía eléctrica, concluyendo que podrían reactivar el servicio de agua hasta en un 60 por ciento preliminarmente.
- A través de sus socios y voluntarios en terreno, el sector está levantando información rápida sobre la situación de la población en albergues. Información preliminar ha sido recogida en 23 albergues de 6 municipios (San José de Colinas, La Unión, Las Vegas, Azacualpa, Santa Rosa de Copán, Nueva Arcadia), que acogen a cerca de 585 personas (299 niños y niñas). Resultados parciales de este ejercicio indican que el 61 por ciento de personas albergadas tienen acceso a menos de 7 litros de agua por persona al día, por debajo de estándares mínimos. En promedio, solo el 36 por ciento de las mujeres albergadas tienen acceso a baños separados por sexo, y solo el 6 por ciento de las instalaciones sanitarias destinadas al uso de mujeres y niñas en los albergues están iluminadas y cuentan con llavines o seguros. Alrededor del 60 por ciento de personas albergadas, necesitan artículos de higiene y el 45 por ciento de las mujeres y adolescentes requieren artículos de higiene menstrual.
- Al 11 de noviembre, se reporta que en 3 municipios severamente afectados (Chinda, El Negrito y San Antonio Cortes), con una población total de 77.599 personas, el nivel de acceso intermedio al servicio de agua ha bajado del 83% al 60% a raíz de múltiples afectaciones a los sistemas locales de APS.
- Miembros del sector de Agua, Saneamiento e Higiene reportan comunidades con dos semanas sin acceso a agua, debido al corte de caminos y carreteras y al colapso de los sistemas.

Respuesta:

- A través de acciones finalizadas y en ejecución por 6 organizaciones, el sector ha beneficiado a alrededor de 21.900 personas de las cuales 3.381 son niñas, 3.252 son niños y 2.682 son mujeres.
- El sector ha entregado alrededor de 42.150 artículos que incluyen kits de higiene, artículos de higiene personal, frazadas y colchonetas en 10 departamentos del país. Además de la entrega de 2.200 unidades de gel anti bacterial a unas 10.900 personas.

- Se están realizando actividades de monitoreo a la provisión segura de servicios de ASH y se coordina la implementación de evaluación de daños específicos en comunidades y albergues temporales.
- Se está realizando el mejoramiento del acceso al agua, mejora de inodoro y letrinas existentes o instalación de letrinas portátiles, y la promoción de la higiene y participación comunitaria en aras del cambio social y conductual a nivel nacional.

Brechas y Limitaciones:

- Disponibilidad de fondos para ampliar y escalar la respuesta humanitaria WASH.
- Para lograr fortalecer el vínculo entre la respuesta humanitaria WASH y el desarrollo, es necesario trascender la actual fase inicial de provisión de kits de higiene para las necesidades inmediatas de la población afectada, y proveer una respuesta integral que incluya el restablecimiento del acceso al menos básico de la población a servicios de APS, incluyendo su resiliencia climática, lo que requiere considerable inversión financiera.
- Algunos actores sectoriales reportan que algunas familias afectadas prefieren no utilizar los albergues debido al riesgo de contagio por COVID-19, lo que indica la necesidad de fortalecer la respuesta WASH en las comunidades cercanas a los albergues.
- La provisión continua de insumos de bioseguridad en los albergues se torna imperante ante el riesgo de contagio por COVID-19, así como el suministro de estaciones de lavado de manos, lo que requiere una fuerte inversión adicional.
- Algunas comunidades continúan incomunicadas o sujetas a derrumbes en curso debido a la saturación del suelo, lo que dificulta la respuesta humanitaria WASH oportuna.

Logística

Respuesta:

- El sector ha realizado actividades de atención inmediata a la emergencia incluyendo el transporte de personas o recursos en zonas afectadas y la instalación de generadores de energía en Gracias a Dios.
- Se coordinó el traslado en vuelo de más de 6.000 libras de alimento para la zona del litoral atlántica, tarea que se ha retrasado debido a las condiciones de lluvia y disponibilidad de la pista.
- Se planean realizar actividades relacionadas a la adquisición de bienes y servicios logísticos para el Hub Humanitario Regional que incluye 852 toneladas de arroz, 270 de frijol en stock, 337 de arroz y 87 de frijol, adquiridos para Honduras, Nicaragua, El Salvador y Guatemala.
- Dos equipos especializados en rescate en aguas rápidas (TREPI) conformado por más de 30 especialistas, además de 5 lanchas se han desplegado a la respuesta en el Valle de Sula.

Brechas y Limitaciones:

- Los desafíos logísticos a causa de los daños a infraestructura vial constituyen un reto para llegar a las zonas más aisladas y a las poblaciones más postergadas especialmente las indígenas y afrodescendientes.

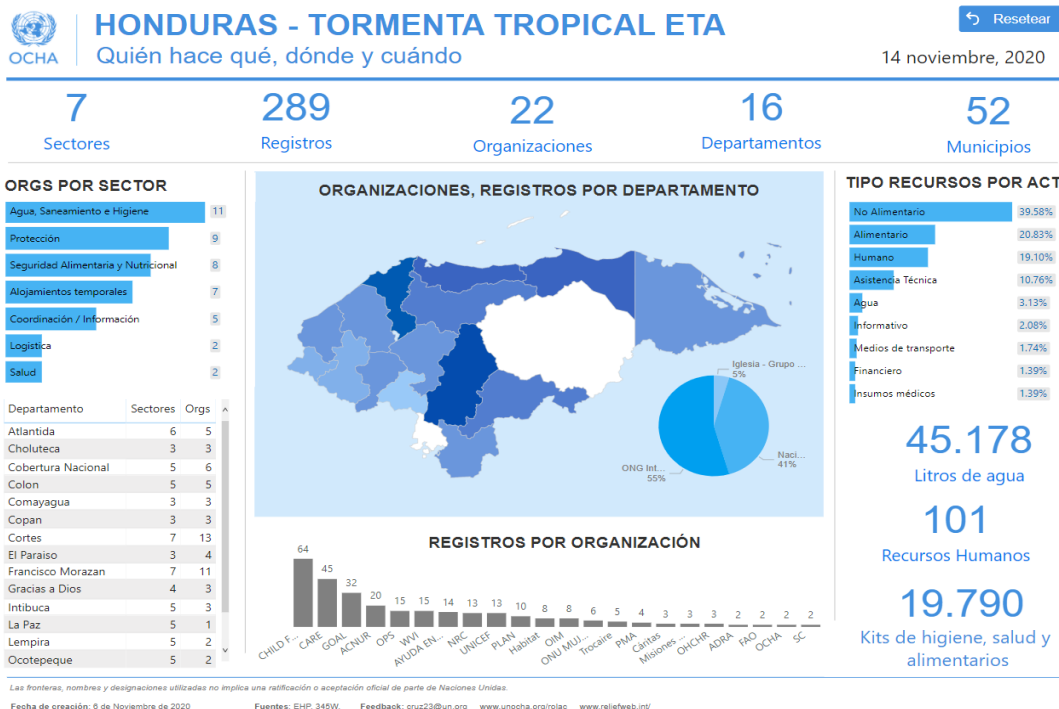
Para reflejar sus actividades de respuesta humanitaria, favor ingresar en el sistema 345W.

COORDINACIÓN GENERAL

- El Equipo Humanitario de País ha movilizó sus equipos de respuesta en las zonas afectadas para complementar las acciones de respuesta del Sistema Nacional de Gestión de Riesgos.
- Los liderazgos sectoriales mantienen reuniones periódicas de coordinación. Los socios del EHP están realizando desplazamientos de especialistas para soporte a la coordinación en la zona de impacto.
- Un Equipo de las Naciones Unidas de Evaluación y Coordinación en Casos de Desastres (UNDAC) compuesto por 7 especialistas de diferentes partes del mundo fue desplazado al país desde el 13 de noviembre para apoyar la coordinación con los socios en el terreno y evaluaciones en zonas críticas del país. El UNDAC establecerá un Centro de Coordinación de Operaciones in situ (OSOCC) en la ciudad de San Pedro Sula pero movilizará misiones a otros territorios de acuerdo al análisis de situación realizada en conjunto con los actores humanitarios.
- Se ha coordinado una evaluación de necesidades humanitarias multisectorial para poder elaborar un llamamiento internacional de emergencia. Unos 20 equipos de evaluadores conformados por personal del Equipo Humanitario de País, en coordinación con la COPECO y la Unidad Técnica de Seguridad Alimentaria (UTSAN), han sido desplazados al terreno para realizar la evaluación de necesidades humanitarias multisectorial con un fuerte enfoque en protección y prevención de violencia de género. En la evaluación también participan delegados(as) departamentales y municipales

de la Comisionado de los Derechos Humanos (CONADEH) como informantes claves y observadores del evento para fortalecer la integración de derechos humanos en la respuesta humanitaria. Los resultados de las evaluaciones están siendo publicados por medio de infografías dinámicas que permiten tener acceso a datos preliminares a medida avanza el levantamiento de la información.

- La elaboración de un llamamiento de emergencia (Flash Appeal) está en proceso con la participación y aportes de los socios a nivel sectorial. Se prevé que el llamamiento será presentado a la Cooperación Internacional en conjunto con las autoridades nacionales el 18 de noviembre del 2020.
- La Coordinadora Residente de las Naciones Unidas remitió un requerimiento inicial (Initial Request to CERF) para el Fondo Central de Respuesta a Emergencia (CERF) a fin de contar con fondos para responder a las necesidades de salvar vidas de la población severamente afectada.
- El Congreso Nacional, aprobó el 11 de noviembre la Ley para la Facilitación de Asistencia Humanitaria Internacional en caso de Desastre y Recuperación Inicial, a fin de agilizar el tránsito e ingreso de donaciones para proveer asistencia humanitaria de forma efectiva y ampliar los mecanismos de respuesta del gobierno de Honduras ante desastres, emergencias, crisis humanitaria y calamidad pública, para la recepción de asistencia internacional.
- El Área de Responsabilidad de protección infantil (CP AoR), con 13 organizaciones más la DINAF, ha centrado esfuerzos en brindar ayuda inmediata en los refugios, alcanzando a más de 27.800 niños, niñas y adultos desplazados por Eta, a lo largo de la costa norte y la parte occidental del país, incluido el departamento de Gracias a Dios, de difícil acceso.
- OCHA insta a los socios a reportar a través de la plataforma (345W) con información relacionada a la respuesta que las organizaciones están habilitando para responder a la emergencia e incluye infografías interactivas que permiten localizar quién hace qué, dónde (a nivel municipal) y con qué recursos, además de los datos de albergues y las afectaciones que se tienen en las comunidades.



[INFOGRAFÍA SOBRE RESPUESTA HUMANITARIA A TORMENTA TROPICAL ETA >>](#)

Alice Shackelford, Coordinadora Residente del Sistema de Naciones Unidas, alice.shackelford@un.org, Tel: + 504 9440 3874

Erlin Palma, Asesora Nacional de Respuesta a Desastres OCHA, palmae@un.org, Tel: + 504 2236 1300

Joel Cruz, Asistente de Información OCHA, cruz23@un.org, Tel: + 504 2236 1300

María Elena Calix, Oficial de Comunicaciones de la Oficina de la Coordinadora Residente, maria.calix@un.org, Tel: + 504 2236 1300

Para obtener más información, visite www.reliefweb.int, Repositorio de Enlaces Útiles: http://tiny.cc/Links_ETA_HN.